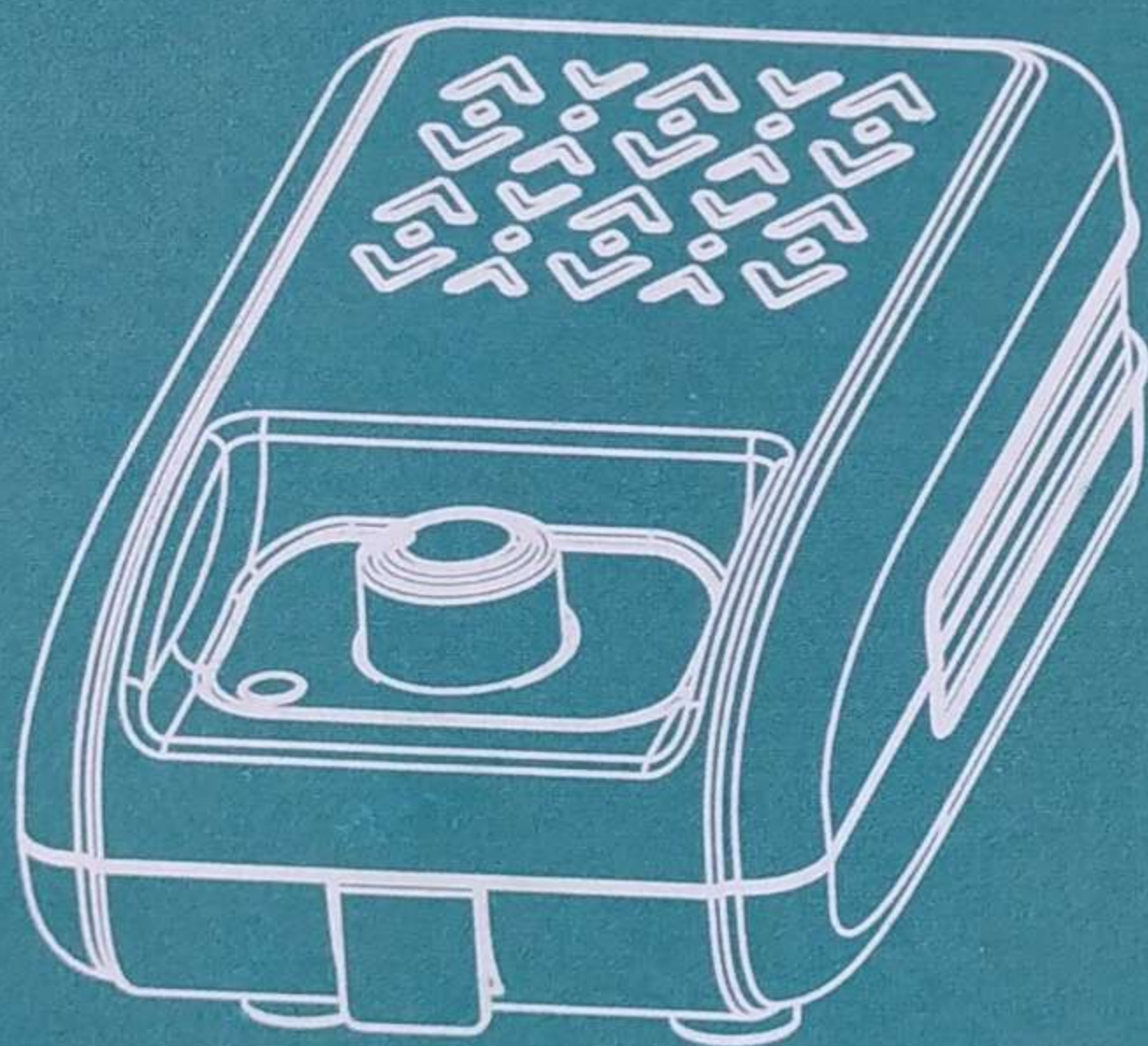


Инструкция по эксплуатации

PE2310/PE2311



Меры предосторожности по технике безопасности

Уважаемые пользователи, перед использованием данного продукта, пожалуйста, внимательно прочитайте руководство и сохраните его для дальнейшего использования.

предупреждать

• Перед включением источника питания, пожалуйста, проверьте, соответствует ли напряжение, указанное на изделии, напряжению питания, и убедитесь, что заземление хорошее.

• Если шнур питания или другие части устройства повреждены, не продолжайте его использовать.

• Не повреждайте, не перегибайте, не растягивайте и не перекручивайте шнур питания. не кладите на шнур питания тяжелые предметы и не зажимайте шнур питания.

Или повесьте шнур питания на край стола и на поверхность острых предметов.

• Если шнур питания поврежден, во избежание опасности он должен быть отремонтирован производителем, его отделом технического обслуживания или специалистом из аналогичного отдела.

Замена персонала.

• Прибор не может управляться внешним таймером или независимой системой дистанционного управления.

• **Никогда ничего не ставьте на машину.**

• Не используйте устройство для других целей, кроме как в данном руководстве.

• Кто-то должен заботиться о машине во время ее использования.

• **Когда машина не используется или людей нет дома, пожалуйста, обязательно выньте вилку из розетки, в противном случае она может выйти из строя или подвергнуться опасности.**

• **Эта машина предназначена только для домашнего использования и не подходит для других коммерческих и промышленных целей.**

опасный

• Избегайте попадания жидкости в машину во избежание поражения электрическим током и короткого замыкания.

• Не прикасайтесь мокрыми руками к электрическим деталям, таким как шнуры питания и вилки, во избежание поражения электрическим током.

• Категорически запрещается погружать шнур питания, вилку и аппарат в воду или другие жидкости, а также промывать под краном во избежание контакта.

Опасность электричества.

• Этот продукт не подходит для детей и тех, кто физически нездоров, чувствует себя или умственно отсталым, или не имеет соответствующего опыта и знаний. Люди используют его, если только кто-то не проинструктировал их, как безопасно использовать этот продукт, и не проинструктировал их освоить методы безопасного использования. В то же время они уже осведомлены о связанных с этим опасностях.

Меры предосторожности по технике безопасности

внимание

- Машину нельзя случайно перемещать во время работы.

! Не запекайте никаких непищевых продуктов.

! После использования выключите устройство и выньте вилку из розетки.

- Если обнаружится, что устройство неисправно, пожалуйста, выньте вилку из розетки и прекратите его использование. Не пытайтесь отремонтировать это изделие самостоятельно. Вам следует обратиться в центр обслуживания клиентов или отправить его в специальный ремонтный пункт для осмотра и ремонта. Во избежание неизвестных опасностей все принадлежности, необходимо использовать оригинальные запчасти или заменяемые детали предоставляются нашим профессиональным и техническим персоналом.

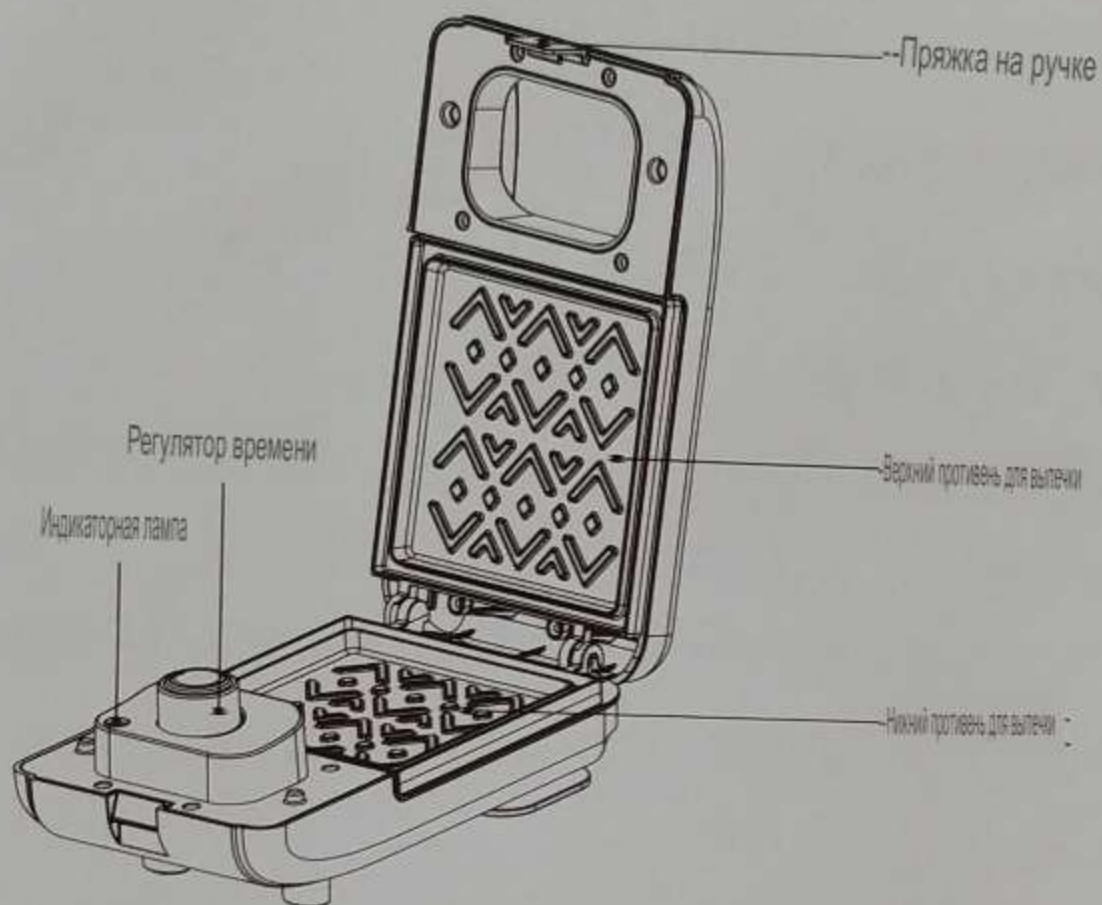
! Вокруг машины должно быть достаточно места на расстоянии более 10 см от каждой поверхности стены, и основной корпус не может

Накройте любой объект.

- Когда машина работает, температура пара, выходящего из формы и формы для выпечки, высока. Пожалуйста, не прикасайтесь к ней, чтобы избежать ожогов.
- Не прикасайтесь к противню металлическими инструментами (например, вилками, металлическими палочками для еды) или другими агрессивными чистящими средствами, что может привести к повреждению поверхности формы для выпечки.
Это может привести к повреждению поверхности формы для выпечки.
- Как только работа машины заканчивается, температура формы для выпечки, нагревательной формы и т.д. становится высокой, и перед началом очистки резервное устройство должно быть полностью охлаждено. В целях обеспечения безопасности детей, пожалуйста, отправьте это изделие и аксессуары. Вся упаковка (включая наружную упаковку, упаковку в цветную коробку, полиэтиленовые пакеты) и т.д.), хранить в недоступном для детей месте.

Требования к рабочей среде

- Не устанавливайте его для использования на открытом воздухе.
- Не ставьте его в неустойчивое, трясущееся или вибрирующее место.
- Не ставьте его на водянистую или влажную столешницу.
- Не ставьте его на предметы, которые не устойчивы к высоким температурам.
- Не приближайтесь к легковоспламеняющимся предметам, таким как скатерти или оконные сетки.
- Не ставьте его рядом с предметами, которые могут деформироваться после нагрева.
- Не позволяйте детям пользоваться им в одиночку и ставьте его так, чтобы маленькие дети могли дотянуться и дотронуться до него.

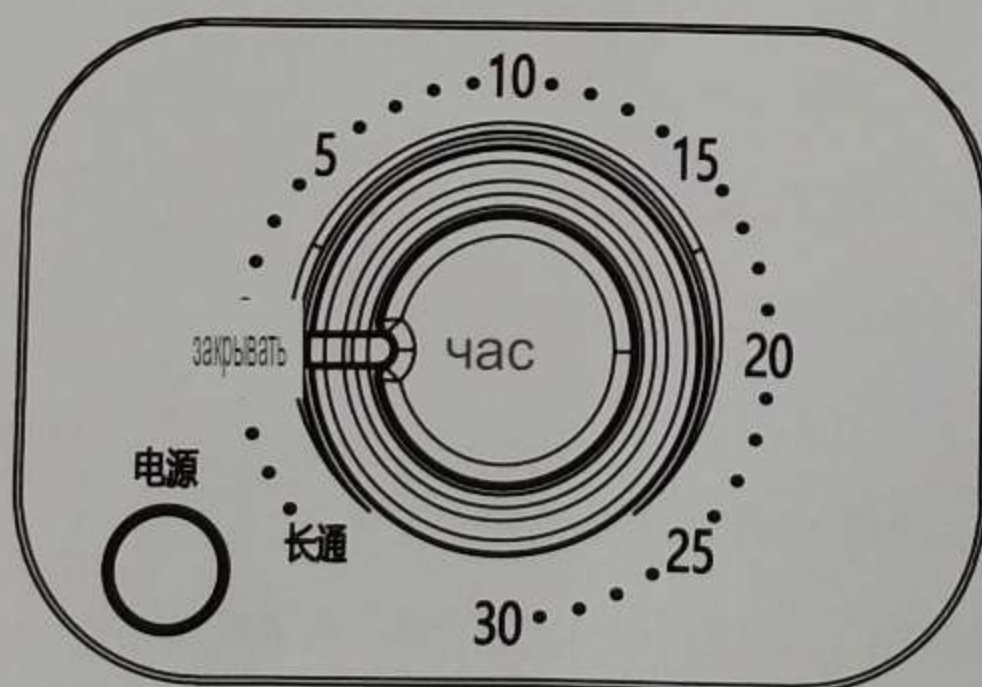


Перед первым использованием |

1. Откройте упаковку и достаньте продукт.
2. Перед первым использованием протрите противень влажной тканью, а затем вытрите влагу сухой тканью.
3. Перед первым использованием, пожалуйста, включите кондиционер и обжигайте в течение 5 минут, чтобы удалить остатки масляного дыма.



Значок панели управления



Примечания при использовании

- При первом использовании противень и нагревательная трубка будут издавать неприятный запах или дым.
- Включите питание, поверните ручку синхронизации, загорится индикатор, и машина начнет работать.
- шкала 1 представляет 1 минуту, которая может быть установлена на 30 минут с функцией длинного прохода. Если вы хотите остановиться на полпути, пожалуйста, сначала рассчитайте. Когда ручка установлена в положение [выкл.].
- Это механическая ручка времени. если вы хотите установить ее на 5 минут или меньше, пожалуйста, поверните ее на 6 или более, а затем поверните против часовой стрелки, чтобы Требуется время. Если нет обратного поворота, время в течение 5 минут будет более неточным, и в то же время оно будет непосредственно уменьшено с 0 до 1-2 минут. Когда время останавливается, завершающего звука [да] не будет.

Данное изделие оснащено температурным предохранителем для предотвращения опасности перегрева фюзеляжа. • При

непрерывном приготовлении, пожалуйста, сначала удалите ингредиенты, прикрепленные к противню, чтобы избежать образования насадок или поломок. При подборе

- ингредиентов с большим содержанием влаги в Пекине, пожалуйста, обратите внимание на то, чтобы влага не попадала в фюзеляж, чтобы избежать поломки.

Различные методы :

1. Очистите верхний и нижний лотки

- Пожалуйста, убедитесь, что форма для выпечки чистая.

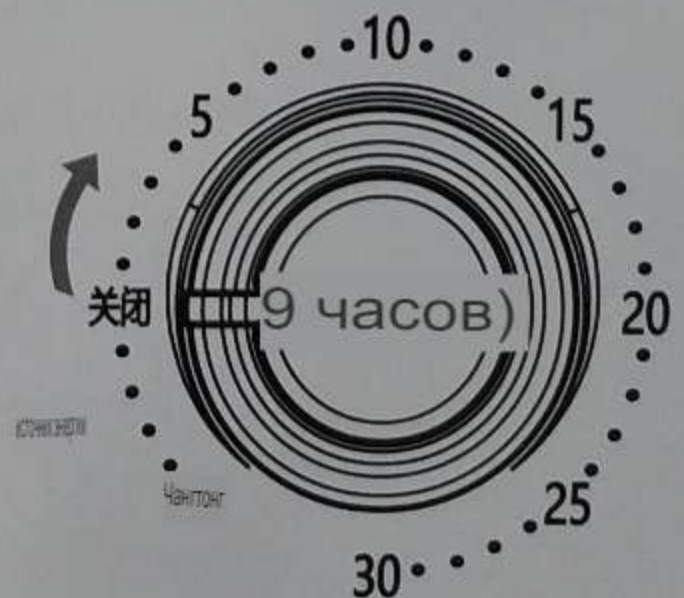
2. нагреваться :

(1) Закройте фюзеляж.

2 Вставьте вилку шнура питания в розетку.

③ Поверните ручку синхронизации, и машина начнет нагреваться.(2-3 минуты)

- Во время использования форма для выпечки находится в состоянии высокой температуры, пожалуйста, не прикасайтесь к ней.



3. Наносите растительное масло по своему вкусу

- Просто нанесите небольшое количество, слишком много будет капать и вызывать задымление или возгорание.

4. Положите пакет для сэндвичей на

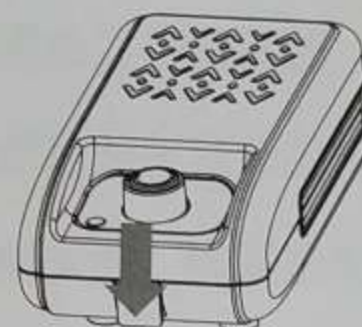
- ① Выложите заранее подготовленный пакет для сэндвичей на противень.
 - ② Затем прижмите верхнюю часть фюзеляжа к мешку для сэндвичей и закройте фюзеляж.
- Пожалуйста, используйте ломтики хлеба одинаковой толщины.



5. Отрегулируйте время

- ① Застегните ручку.
- ② Поверните ручку синхронизации в нужное время, индикатор загорится, и машина начнет работать.
- ③ Ручка синхронизации возвращается в положение [выкл.], индикатор гаснет, и машина перестает работать.

• Фюзеляж можно открыть во время процесса регулировки температуры, чтобы подтвердить эффект выпечки.



6. Достаньте бутерброд

- ① Откройте фюзеляж и достаньте еду.

2 Если вы хотите готовить непрерывно, пожалуйста, повторите шаг 3.

- ③ Если машина отключена, пожалуйста, отсоедините шнур питания и дайте машине остыть перед перемещением, чисткой и хранением.

• Будьте особенно осторожны при вынимании продуктов, не прикасайтесь к противню во избежание ожогов.

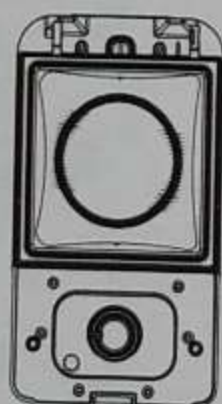
• Не используйте металлические инструменты (например, вилки и металлические палочки для еды) для удаления продуктов, это может повредить антипригарное покрытие на поверхности формы для выпечки.

Теплое напоминание

! Если положить слишком много ингредиентов и принудительно закрыть, это легко может привести к поломке и повреждению продукта. •

Не кладите хлеб и ингредиенты на край формы для выпечки, это может легко привести к поломке и повреждению продукта.

【Правильное размещение ингредиентов】



【Неуместные ингредиенты】

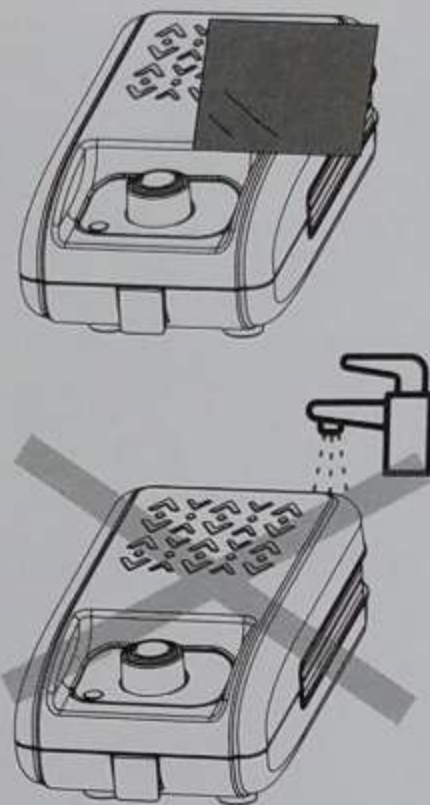


- При разделке, пожалуйста, будьте осторожны, чтобы не нажимать на продукт сильно с большой скоростью, что может легко привести к поломке и повреждению продукта. Как только
- приготовление закончится, существует риск ожога после нагревания продукта. Пожалуйста, будьте осторожны и надевайте перчатки, защищающие от ожогов, прежде чем прикасаться к противню.

Способы обслуживания и хранения

Техническое обслуживание фюзеляжа

- Перед чисткой машины обязательно выньте вилку из розетки и отключите источник питания.
 - Перед чисткой убедитесь, что машина полностью остыла.
 - Пожалуйста, протрите общие пятна влажной тканью.
 - Пожалуйста, протрите общее масло мягкой тканью, которая впитывает нейтральную чистящую жидкость.
- После использования очистителя, пожалуйста, протрите его тряпкой, удаляющей влагу. Наконец, вытрите влагу сухой мягкой тканью. Пожалуйста, используйте щетку для удаления ингредиентов и посторонних предметов из зазоров в фюзеляже. Не замачивайте всю машину в воде для чистки и не ополаскивайте ее под краном.

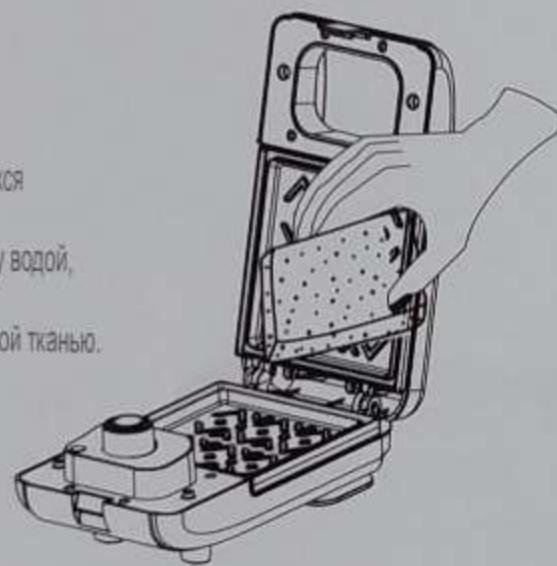


Обслуживание диска

- Форму для выпечки нельзя снимать для чистки.

Очистите пятна и остатки

- 1 Используйте кухонную щетку для чистки с мягкой щетиной и т.д., чтобы удалить вогнутые и выпуклые части оставшихся ингредиентов. 2 Затем очистите губкой, которая впитывает нейтральную чистящую жидкость, а затем промойте губку водой. Несколько раз протирайте форму для выпечки, пока она не станет чистой, и, наконец, вытрите влагу сухой мягкой тканью.



хранение

- 1 Дайте машине полностью остыть;
- 2 Убедитесь, что все детали очищены и высушены;
- 3 После усадки шнура питания завяжите его;
- 4 Храните всю машину в сухом месте.

Теплое напоминание

Пожалуйста, обратите внимание на продукты, которые легко окрашиваются, такие как помидоры или корейские кимчи, которые имеют насыщенный цвет и высокое содержание соли и. Сильно кислые соусы могут испачкать продукт. •

Пожалуйста, не кладите остатки ингредиентов в середину формы для выпечки.

- Чистку и техническое обслуживание необходимо проводить после отсоединения шнура питания и полного охлаждения фюзеляжа.
- Пожалуйста, используйте нейтральную чистящую жидкость на кухне для чистки и не используйте чистящую жидкость, содержащую ингредиенты скраба. • Не погружайте машину в какую-либо жидкость или воду для очистки.

Диагностика :

феномен	Вопросы, подлежащие подтверждению	Решение
Температура формы для выпечки не повысилась	1. Машина не подключена к источнику питания? 2. Наклонен ли противень для выпечки? 3. Находится ли ручка синхронизации в положении [выкл.]?	1.Пожалуйста, подключите устройство к тому, которое имеет Электрическая розетка. 2. Пожалуйста, убедитесь, что форма для выпечки правильно собрана. 3.Пожалуйста, поверните ручку синхронизации по мере необходимости
Не удалось застегнуть ручку	1.Хлеб слишком толстый? 2. Слишком много ингредиентов?	1.Пожалуйста, используйте более тонкие ломтики хлеба. 2.Пожалуйста, уменьшите количество ингредиентов.
(Слегка неоднозначный) звук появляется при использовании	Для нагревательных труб или металлических деталей Звук, издаваемый расширением.	Это явление не является недостатком. Пожалуйста, продолжайте им пользоваться.
Пекинская мелодия сильно обгорела	1.Правильно ли поддерживается поверхность формы для выпечки? 2. Не слишком ли велико время схватывания?	1.Пожалуйста, очистите форму для выпечки перед ее использованием. 2.Пожалуйста, отрегулируйте время соответствующим образом.
Сложные в приготовлении ингредиенты	煮 Нужно ли вам разогреваться перед едой?	Пожалуйста, тщательно разогрейте перед приготовлением.
Дым и запах	Есть ли какие-либо посторонние предметы на дне формы для выпечки?	Пожалуйста, удалите посторонние предметы.
Материал вытекает из машины	Слишком много ингредиентов	Пожалуйста, уменьшите количество ингредиентов.

☺ Теплое напоминание:

Если неисправность изделия не является вышеуказанным явлением, пожалуйста, обратитесь к дилеру или в наш центр послепродажного обслуживания клиентов, а не разбирайте и ремонтируйте его самостоятельно.

Таблица состава и содержания опасных веществ

Чтобы соответствовать требованиям "Административных мер по ограничению использования опасных веществ в электрических и электронных изделиях", ниже приведены названия электрических компонентов и информация о вредных веществах, которые могут содержаться.

Название детали	Токсичные и вредные вещества или элементы					
	铅 (Pb)	汞 (Ртутный столб)	镉 (Cd)	Шесть цен (Cr(VI))	Сред. Австралийский закон (ПБД)	Мультинациональный договор (ПБДЭ)
Верхний/нижний трюм для вывешивания	○	○	○	○	○	○
Термостат	○	○	○	○	○	○
Верхняя оболочка	○	○	○	○	○	○
Нижняя часть тела	○	○	○	○	○	○
Нагревательная труба	×	○	○	○	○	○
Таймер	○	○	○	○	○	○
Шнур питания в сборе	×	○	○	×	×	×

Эта форма подготовлена в соответствии с положениями SJ/T 11364

○: Указывает на то, что содержание опасного вещества во всех однородных материалах компонента ниже предела, указанного в GB/T26572.

×: 表示该有害物质至少在该部件的某一均质材料中的含量超出GB/T26572规定的限量

просить.

Примечания: Некоторые из вышеуказанных деталей "×" содержат вредные вещества, превышающие стандарт из-за текущего ограниченного технического уровня Xinglai, временно

Замена или сокращение не могут быть достигнуты, и они будут постепенно улучшаться по мере повышения технического уровня в будущем.

Подробная информация о материалах для контакта с пищевыми продуктами

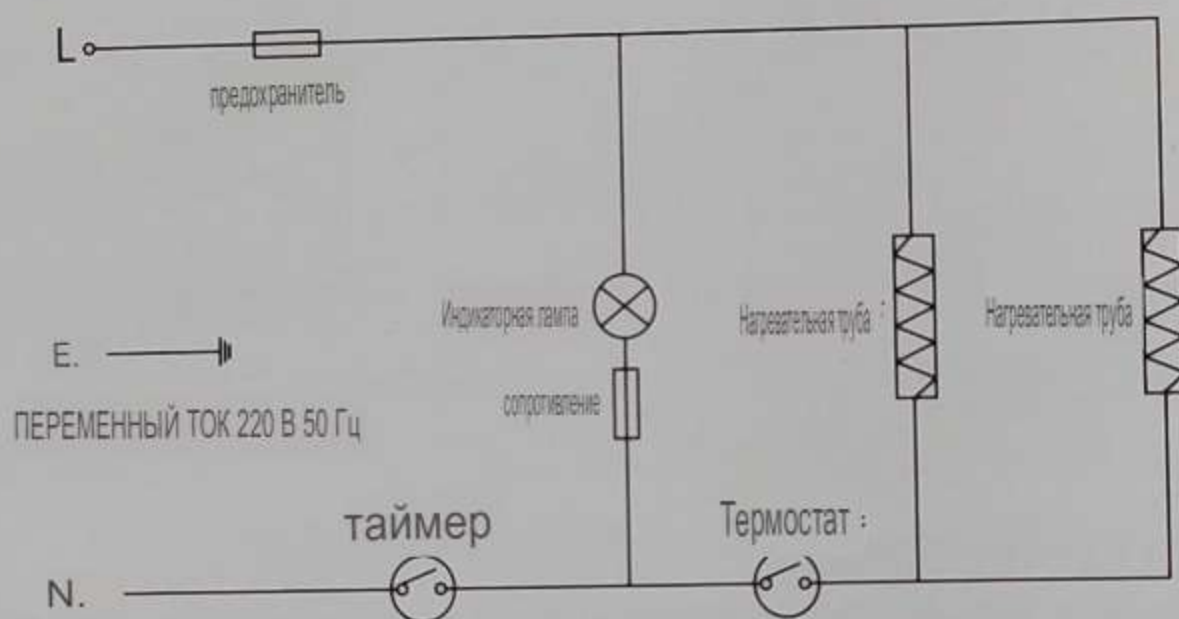
Этот продукт соответствует требованиям соответствующих национальных стандартов безопасности пищевых продуктов, а информация о соответствии материалов, контактирующих с пищевыми продуктами, и стандартам их применения описана ниже.

Название детали	материал	стандартный
На трюм для вывешивания	Плоскоподъемный эмали	GB4806.9-2016
	Антипригарное покрытие	GB4806.10-2016
Нижний трюм для вывешивания	Плоскоподъемный эмали	GB4806.9-2016
	Антипригарное покрытие	GB4806.10-2016


1. Материал, содержащий покрытие данного изделия, не должен вступать в контакт с кислотными веществами.

Модель продукта	PE2310/PE2311
Номинальное напряжение	220В~
Номинальная частота	50 Гц
Номинальная мощность	600 Вт /
Размер продукта	132x237x92 мм

Электрическая схема



Знак ограничения использования опасных веществ



Экологически чистое использование
Отметка года

Срок использования продукции компании в целях защиты окружающей среды составляет 10 лет, что означает, что вредные вещества, содержащиеся в этом продукте, не будут выделяться. Утечка или мутация, нормальное использование данного продукта пользователем при обстоятельствах, описанных в руководстве по эксплуатации, не нанесет ущерба окружающей среде. Срок, установленный для серьезного загрязнения или серьезного ущерба личности или имуществу.

Логотип утилизации со стрелкой: Указывает на то, что данный продукт пригоден для вторичной переработки. Это превышает срок службы или не может быть исправлено после ремонта. После регулярной работы его не следует выбрасывать по собственному желанию, пожалуйста, передайте его официальным каналам утилизации и электронным изделиям с зарядными устройствами для отходов. Обработка квалифицированных предприятий.

Вышеуказанные знаки нанесены в соответствии с требованиями китайского метода управления ограниченным использованием опасных веществ и его вспомогательных стандартов SJ/T11364. Этот продукт Длительное использование не причинит вреда человеческому организму, пожалуйста, не стесняйтесь использовать его.

Обратите внимание на среду окружающей среды



Пожалуйста, соблюдайте национальные правила.
Поместите брошенные электрические изделия и оборудование на подходящие станции переработки отходов.