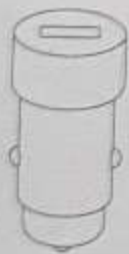


Нажмите и держите в течение 1 секунды, чтобы включить / выключить
Нажмите и держите в течение 5 секунд, чтобы полностью перезагрузить устройство

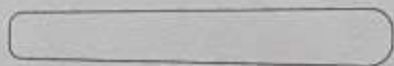
Совет: Кронштейн не снимается, чтобы избежать повреждения изделия.



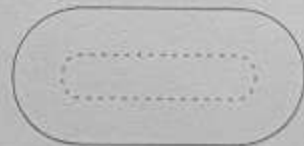
Автомобильное зарядное устройство



шнур питания



Трижды склеенный скотч



Электростатическая наклейка x2

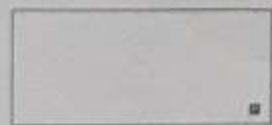


Термостойкий клей x2

(1 деталь была наклеена на диктофон перед отправкой с завода)



Наклейка с логотипом диктофона автомобиля



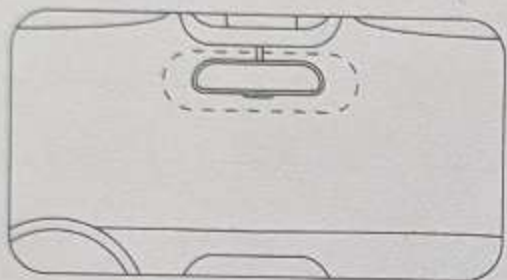
Руководство (включая три пачки ваучеров)

Напоминание: Иллюстрации продуктов, аксессуаров, пользовательских интерфейсов и т.д. в руководстве являются схематическими схемами и предназначены только для справки. Из-за обновлений и обновлений продукта фактический продукт и принципиальная схема могут немного отличаться. Относительно локализации обратитесь к фактическому продукту.

устанавливать :

1. Установите электростатические наклейки

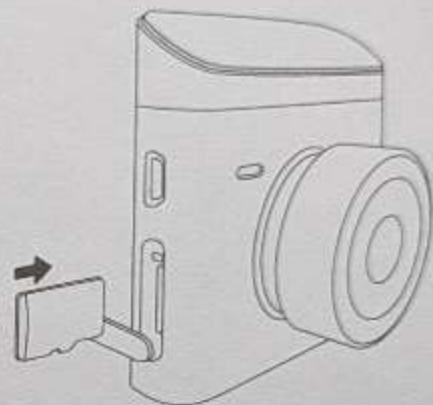
Установите электростатическую наклейку на лобовое стекло в пунктирной области, показанной на рисунке ниже. Пожалуйста, протрите стекло перед установкой и, пожалуйста, нанесите электростатические наклейки на стекло во время установки. Аккуратно выдавите пузырьки воздуха между ними.



Совет: Обязательно приклейте электростатическую наклейку на плоскую и гладкую часть лобового стекла и нажмите на наклейку. Плотно прилегайте и не прилипайте к краю пленки на лобовом стекле, чтобы предотвратить падение.

2. Установите карту памяти microSD

Откройте защитную крышку гнезда для карт памяти и поверните карту памяти стороной с контактами к карте памяти. Вставьте слот для карты памяти сбоку дисплея диктофона, пока не услышите звук "слегка попробуйте", а затем. Затем установите защитную крышку обратно в гнездо для карты памяти.



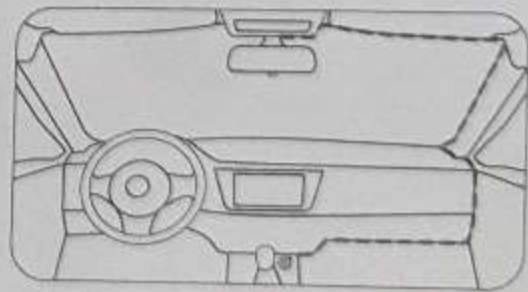
3. Устройство для записи вставки

撕 Снимите защитную наклейку с термостойкого клея и приклейте диктофон к электростатической наклейке в пунктирном поле.



4. Подключение и подключение источника питания

Как показано на рисунке ниже, проложите шнур питания вдоль верхней части лобового стекла, передней стойки и второго пилота. Ящик для хранения, расположенный рядом с прикуривателем, после подключения автомобильного зарядного устройства. Вставьте прикуриватель.

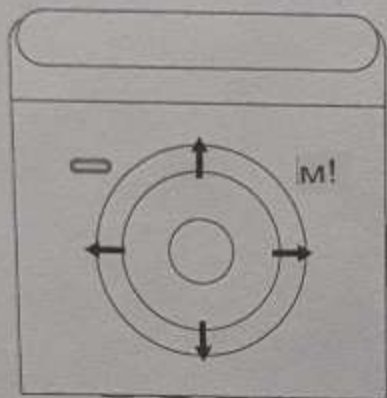


подсказка:

- Вы можете использовать сетевой адаптер в коробке, чтобы спрятать шнур питания под уплотнительной лентой А-образной стойки.
- Расположение прикуривателей в разных автомобилях может отличаться. изображение выше приведено только для справки.

5. Отрегулируйте камеру

Камера рекордера поддерживает универсальную регулировку угла наклона. После включения диктофона, да Отрегулируйте угол наклона камеры в соответствии с экраном предварительного просмотра, чтобы убедиться, что камера направлена на переднюю часть автомобиля *вперед*,



Включение / выключение питания

1. включать

Рекордер поддерживает следующие способы загрузки:

- Нажмите и удерживайте кнопку питания в течение 3 секунд, чтобы включить.
- После подключения автомобильного прикуривателя автомобиль заводится, и прикуриватель подается от автомобиля. При включении питания диктофон автоматически включится.
- В режиме мониторинга парковки регистратор обнаруживает столкновение и движение транспортного средства. Если он переместится, он автоматически включится.

Совет: Если внешний источник питания не подключен, а встроенный аккумулятор разряжен, диктофон не имеет
- Закон включен.

2. выключать ,

Диктофон поддерживает следующие способы выключения:

- Нажмите и удерживайте кнопку питания в течение 3 секунд, чтобы выключить.
- После подключения автомобильного прикуривателя автомобиль выключается и перестает подавать питание на прикуриватель. Когда диктофон автоматически выключится.

Во время работы диктофона он автоматически выключается при возникновении следующих условий:

- Если внешний источник питания не подключен, а встроенный аккумулятор разряжен, диктофон автоматически выключится.
Динамическое выключение;
- Внешний источник питания не подключен, а температура окружающей среды превышает температуру разряда встроенной батареи. Когда диапазон будет достигнут, диктофон автоматически выключится.
- При работе в условиях высокой температуры, превышающей рабочую температуру, диктофон автоматически выключится.
Динамическое выключение;

- Извлеките карту памяти во время работы диктофона, и диктофон автоматически выключится.;
- Если прикуриватель был включен после выключения автомобиля, автомобиль не движется. Диктофон не работает через 10 минут (вы можете выбрать его в настройках диктофона) Выберите время для автоматического выключения), и диктофон автоматически выключится.

Напоминание: Некоторые транспортные средства все еще сохраняют питание прикуривателя после выключения огня. Этот тип транспортных средств регистрируется. Меры предосторожности при включении и выключении диктофона см. в разделе "Инструкции по питанию".

Это устройство подключено к Mija, и им можно управлять через приложение Mija.

Отсканируйте QR-КОД, загрузите и установите приложение Mija, приложение Mija установлено. Пользователь непосредственно войдет на страницу подключения устройства. Или найдите "Pis" в app Store :
домой" Загрузите и установите приложение Mija. Откройте домашнюю страницу приложения Mija на странице. Нажмите "В правом верхнем углу лица "" , Добавьте устройство в соответствии с запросом приложения.



Совет. В связи с обновлением и обновлением приложения Mija фактическая операция может быть такой же, как описано выше.

Описание немного отличается, пожалуйста, следуйте текущим рекомендациям в приложении Mija. Если телефон не может быть успешно подключен к диктофону, пожалуйста, выполните следующие действия:

- Если версия телефона Android 8.1 и выше, пожалуйста, включите телефон ,
Служба определения местоположения и найдите Mija в настройках телефона > Управление приложениями
ПРИЛОЖЕНИЕ, откройте разрешение на местоположение.
- Если помощник Wi-Fi на телефоне включен, пожалуйста, выключите его (помощник Wi-Fi доступен
Может отключить точку доступа Wi-Fi диктофона) .

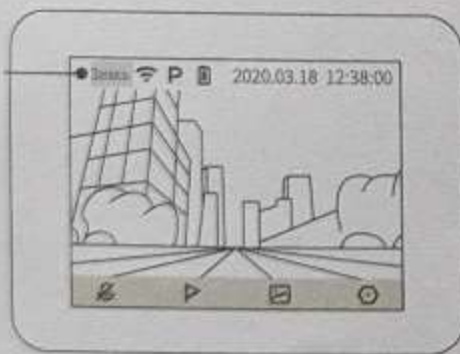
После выполнения вышеуказанных операций вернитесь в приложение Mija и снова следуйте инструкциям на странице.
Соединение между мобильным телефоном и диктофоном.



Подключенный к Mija
работает с
mija

1. Основной интерфейс

Строка состояния один



Легко: Запись по умолчанию отключена. Чтобы включить запись, пожалуйста, коротко нажмите на значок ниже функциональная кнопка. После открытия замените значок на "о".

> Короткое нажатие функциональной кнопки под значком для захвата аварийного видео и сохранения его в каталоге аварийного видео.

Назад: Короткое нажатие функциональной кнопки под значком для входа в список альбомов.

⊙: Короткое нажатие функциональной кнопки под значком, чтобы перейти на страницу настроек диктофона.

Значок в строке состояния:

📶: Этот значок указывает на то, что точка доступа Wi-Fi включена.

📶 (с крестиком): Этот значок указывает на то, что точка доступа Wi-Fi отключена.

P: Этот значок указывает на то, что функция мониторинга парковки включена.

🔋 (с молнией): Этот значок указывает на то, что он заряжается.

🔋 (полный): Этот значок указывает на то, что зарядка завершена.

Совет: Точки доступа Wi-Fi и функции мониторинга парковки можно включить в настройках рекордера или Или близко.

2. Режим записи

Диктофон автоматически переходит в режим записи после каждой загрузки и при обычной записи. В левом верхнем углу дисплея будет мигать красная точка.

В следующих случаях диктофон не находится в режиме записи:

- Диктофон включается в первый раз, и вводится руководство для начинающих.
 - В процессе форматирования карты памяти.
 - Прошивка рекордера обновляется.
 - Диктофон возвращается к заводским настройкам.
 - В течение всего процесса работы после ввода альбома на стороне рекордера или приложения.
- При возврате к основному интерфейсу диктофона или после выхода из описанного выше процесса диктофон автоматически начнется запись видео.

3. Экстренное видео

Аварийные видеозаписи могут быть записаны следующими способами:

- Используйте голосовые команды "Я хочу записать";
- Короткое нажатие соответствующей функциональной кнопки под значком ">" главного интерфейса;
- Когда регистратор включен, при столкновении транспортного средства регистратор будет основным. Автоматическая запись аварийного видео.

Процесс аварийной видеозаписи не может быть прерван. Дождитесь завершения аварийной видеозаписи.

После этого диктофон автоматически перейдет в обычный режим видеозаписи. Вы

можете изменить чувствительность аварийного видео в настройках рекордера, Гао Лин. Чувствительность облегчает запуск аварийной видеозаписи. Если вы не хотите, чтобы диктофон самостоятельно Автоматическая запись аварийных видеороликов, вы можете отключить эту функцию в настройках.

Из-за очень сложных дорожных условий во время движения регистратор не является точным. Убедитесь, что видео можно сохранять в каталоге аварийного видео каждый раз, когда возникает аварийная ситуация.

запись. Если вы не можете найти видео в каталоге экстренного видео, пожалуйста, перейдите к обычному видео

Просмотрите каталог частот

4. Мониторинг парковки

После включения функции контроля парковки, если транспортное средство столкнется с столкновением во время парковки,

После столкновения регистратор автоматически начнет записывать видео с камер наблюдения за парковкой и сохранять его. Перейдите в каталог видео наблюдения за парковкой и предложите пользователю проверить его при следующем включении видео.

Мониторинг парковки основан на датчиках ускорения для обнаружения столкновений при парковке, благодаря Из-за сложности окружающей среды, в которой находится транспортное средство, мы не можем обещать, что сможем точно судить Устраните Каждое столкновение при парковке, в котором пострадал автомобиль. Если это из-за того, что автомобиль не столкнулся Вибрация автомобиля вызывает частые ложные срабатывания, вы можете отключить эту функцию в настройках.

5. Хранилище видео

Хранение обычного видео, аварийного видео и видео наблюдения за парковкой - все это происходит в цикле Метод кольцевого стирания, после того как пространство для хранения соответствующей категории видео будет израсходовано, новый

Когда создается видео этой категории, самое раннее видео из той же категории будет автоматически удалено частота, Чтобы гарантировать, что важные видео не будут удалены, пожалуйста, своевременно отправляйте важные видео Экспортируйте на другие устройства, такие как мобильные телефоны или компьютеры, для резервного копирования.

6. Голосовая команда

Диктофон поддерживает быстрое управление с помощью голосовых команд. Процесс эксплуатации В нем непосредственно произнесите голосовую команду, чтобы запустить соответствующую функцию. поддерживать Следующие голосовые команды на китайском языке:

Функция командного слова
Я хочу сделать снимок и сделать снимок
Я хочу записать и снять экстренное видео и сохранить его в каталоге экстренного видео Голосовые

команды поддерживаются только на китайском языке из-за сложности звуковой среды в автомобиле

Пол, а также разнообразие акцента пользователя могут быть неточно затронуты в случае отправки или срабатывания по ошибке.

Если вам не нужно использовать функцию голосовых команд, вы можете использовать ее в настройках диктофона *Выключи его*.

Онлайн-руководство

Отсканируйте QR-код ниже, чтобы получить онлайн-руководство. Онлайн-руководство включает в себя подробную информацию о функциях продукта. Пожалуйста, внимательно прочтите это руководство перед использованием данного продукта Юг; избегайте потерь, вызванных неправильным использованием.



Инструкции по питанию

В качестве источника питания диктофон использует встроенный прикуриватель для обеспечения стабильного питания. Пожалуйста, используйте оригинальное автомобильное зарядное устройство и шнур питания. Благодаря использованию в дополнение к автомобильному прикуриванию сигарет. Любые повреждения, вызванные источником питания, отличным от устройства, неоригинальным автомобильным зарядным устройством или шнуром питания. Какое действие компания не берет на себя ответственность.

Некоторые транспортные средства все еще поддерживают питание прикуривателя после артиллерийского обстрела, чтобы избежать записи. Батарея повреждена из-за длительной работы прибора, если функция контроля парковки не включена. Да, пожалуйста, обязательно выключите диктофон вручную или отсоедините его от розетки после выключения автомобиля. Автомобильное зарядное устройство прибора. После ручного выключения диктофона заведите автомобиль в следующий раз. Во время движения вам необходимо вручную включить диктофон. Потому что запись не была закрыта вручную. Любые убытки, вызванные инструментом, компания не берет на себя ответственность.

息 Транспортные средства, которые все еще поддерживают питание прикуривателя после пожара, включают мониторинг парковки. После завершения функции, если вы остановитесь на долгое время, также рекомендуется отключить автомобиль от магнитолы. Зарядное устройство, чтобы избежать повреждения аккумулятора.

Инструкции по использованию аккумулятора

Аккумулятор диктофона представляет собой встроенный аккумулятор, который используется только для передачи видео, когда он выключен. Что касается потребления электроэнергии во время завершения хранения и контроля парковки, пожалуйста, не используйте его без внешнего источника питания.

В случае использования диктофона.

Если диктофон не используется в течение длительного времени, батарея может разрядиться, помните. Диктофон по-прежнему можно использовать при подключении к источнику питания, а системное время может быть восстановлено до заводские настройки, пожалуйста, сбросьте системное время после загрузки.

При низком заряде батареи и отсутствии внешнего источника питания диктофон не сможет включиться, пожалуйста, включите и используйте его после подключения к внешнему источнику питания.

Не разбирайте встроенный аккумулятор самостоятельно.

Меры предосторожности

Перед использованием этого продукта, пожалуйста, ознакомьтесь со всеми мерами предосторожности и онлайн-рекомендациями, чтобы обеспечить правильное и безопасное использование.

- Данное устройство является средством помощи при вождении, предназначенным для записи внешних изображений транспортного средства. Использование данного устройства не гарантирует безопасность вождения пользователя. Пользователь использует этот продукт. При этом дорожно-транспортное происшествие, вызванное отказом продукта, потерей информации, эксплуатацией этого продукта и любыми убытками, вызванными этим, не имеет никакого отношения к компании.
- Данное устройство может работать неправильно из-за различий в условиях транспортного средства, методах вождения, условиях вождения и т.д. Некоторые функции могут работать неправильно. Сбой питания, превышение нормальной температуры и влажности. Использование в окружающей среде, стопношение, повреждение карты памяти и другие причины могут привести к нарушению нормальной работы данного устройства, и данное устройство не гарантирует его корректности ни при каких обстоятельствах. Нормальная работа. Видеозапись вождения, записанная на диктофон, предназначена только для ~~использования~~.
- Пожалуйста, установите данное устройство правильно, не загромождайте обзор водителю и не блокируйте подушки безопасности автомобиля, в противном случае это может легко привести к поломке устройства и травмам людей.
- Пожалуйста, используйте стандартное автомобильное зарядное устройство, шнур питания и другие аксессуары данного продукта, чтобы избежать сбоев в использовании, вызванных несоответствием технических характеристик. Используйте нестандартное автомобильное зарядное устройство и шнур питания. Компания не несет ответственности за любые причиненные убытки.
- Если потребители используют адаптер питания для питания, они должны приобрести адаптер питания, который получил сертификат CCC и соответствует требованиям стандарта.
- Для использования в данном устройстве должна быть установлена карта памяти, пожалуйста, приобретите карту памяти

отдельно. • Формат раздела файла по умолчанию на карте памяти может не соответствовать формату, поддерживаемому данным продуктом. Вставьте карту памяти в первый раз, пожалуйста, отформатируйте ее в диктофоне перед началом использования

- Форматирование карты памяти приведет к удалению всего содержимого карты. пожалуйста, создайте резервную копию важных данных на других устройствах перед форматированием.

- Не подключайте и не отключайте карту памяти, когда она включена.

- Пожалуйста, используйте высококачественные карты памяти, приобретенные по обычным каналам. Карты памяти низкого качества могут иметь номинальные скорости чтения и записи, которые не соответствуют фактическим скоростям чтения и записи, а также номинальной емкости и фактической емкости. Расхождения и другие проблемы. Если видео потеряно или повреждено из-за использования некачественной карты памяти, компания не несет ответственности.

- Если во время использования или хранения данного изделия произошла деформация батареи, разбухание, утечка и т.д., пожалуйста, прекратите его использование и обратитесь в центр послепродажного обслуживания, чтобы избежать причинения вреда безопасности.

- Пожалуйста, храните данное изделие вдали от сильных магнитных полей. Сильные магнитные поля могут привести к повреждению изделия.

- Запрещается использовать данное изделие при высокой температуре выше 60°C или низкой температуре окружающей среды ниже -10°C.

- Пожалуйста, используйте этот продукт в пределах, разрешенных законом.

Диагностика

Явление неисправности	Возможная причина	решение
Диктофон не может быть включен	1. Не использован оригинальный шнур питания и автомобильное зарядное устройство ; 2. Соединение между автомобильным зарядным устройством и автомобильным прикуривателем слишком слабое 3. Батарея диктофона разряжена, а бортовой источник питания отсутствует 4. Другие причины приводят к тому, что диктофон не включается ,	1.Пожалуйста, замените на оригинальные аксессуары 2. Пожалуйста, плотно подключите автомобильное зарядное устройство к автомобильному прикуривателю 3.Пожалуйста, заведите автомобиль, чтобы включить диктофон 4.Пожалуйста, нажмите и удерживайте кнопку питания в течение 15 секунд, чтобы окончательно перезапустить диктофон
Не началась запись после включения		1. Пожалуйста, используйте карту памяти с емкостью и качеством, соответствующими требованиям (карта памяти Требования к мощности и уровню см. в разделе "Основные параметры")
Ненормальное завершение во время записи	1. Карта памяти не соответствует требованиям или несовместима 2.Сбой карты памяти	2. Пожалуйста, отформатируйте карту памяти или замените ее новой
Поврежденное видео появляется во время записи		
Видеоэкран размыт	1. На лобовом стекле автомобиля есть загрязнения 2. На поверхности камеры регистратора есть грязь	1.Пожалуйста, протрите лобовое стекло автомобиля на чисто ; 2. Пожалуйста, протрите поверхность камеры чистой
В видео нет звука	Функция записи не включена	Пожалуйста, коротко нажмите соответствующую функциональную кнопку под значком "Вы", чтобы включить запись

Явление неисправности	Возможная причина	решение
Диктофон не отвечает	1. Диктофон автоматически выключается, если батарея слишком разряжена 2. Другие причины приводят к тому, что диктофон не отвечает	1. Пожалуйста, подсоедините шнур питания для питания диктофона 2. Пожалуйста, нажмите и удерживайте кнопку питания в течение 15 секунд, чтобы принудительно перезапустить диктофон
Не удалось подключиться к ПРИЛОЖЕНИЮ	При добавлении диктофона в приложение MiJa телефон не подключен к Интернету.	Пожалуйста, убедитесь, что в телефон вставлена SIM-карта и он может выходить в Интернет
ПРИЛОЖЕНИЕ показывает, что подтверждение безопасности не прошло и запрос на подключение не был подтвержден на стороне регистратора		Пожалуйста, следуйте инструкциям ПРИЛОЖЕНИЯ и коротко нажмите соответствующую функциональную кнопку, чтобы завершить авторизацию

основные параметры

Название продукта: Интеллектуальный

рекордер Модель продукта: XMMJJLY03YS

Процессор: Hisilicon Hi3518

Разрешение: 1920×1080

攝 Головка изображения: FOV 130°

Беспроводное подключение: Wi-Fi IEEE 802.11b /g /n 2,4 ГГц

Датчик: Датчик ускорения

Система поддержки: Android 4.4 или iOS 9.0 и выше

Расширенное хранилище: поддерживаемый объем составляет 16 ГБ-128 ГБ, скорость чтения и записи составляет

Карты microSD для Class10 и выше

Способ питания: автомобильный

прикуриватель Тип батареи: литий-ионная полимерная

батарея Рабочая температура: -10°C-60°C

Входные параметры: 5V = 2A

Исполнительный стандарт: Q/021XDR01-2020

Название и содержание опасных веществ в продукте

Название детали	Опасные вещества					
	铅 _(Pb)	汞 (Ртутный стандарт)	镉 (cd)	Шестивалентный Хром _(Cr(VI))	Мультиязычная объединенная база _(ПБД)	Тайна чая Дуоао Эр (ПБДЭ)
Оболочка хоста и компоненты	×	○	○	○	○	○
Внутренние электронные компоненты хоста	○	○	○	○	○	○
Корпус и компоненты зарядного устройства	○	○	○	○	○	○
Внутренние электронные компоненты зарядного устройства	○	○	○	○	○	○

Эта форма подготовлена в соответствии с положениями SJ/T 11364.

○: Это означает, что содержание опасного вещества во всех однородных материалах компонента ниже предела, указанного в GB/T 26572. ×: Указывает, что содержание опасного вещества по крайней мере в одном однородном материале компонента превышает предельные требования, указанные в GB/T 26572.



Описание гарантии

Послепродажное обслуживание данного продукта осуществляется строго в соответствии с "Законом Китайской Народной Республики о защите прав и интересов потребителей" и "Законом Китайской Народной Республики о качестве продукции".
Содержание сервиса выглядит следующим образом:

-1. Гарантийный срок

1. В течение 7 дней со дня получения у этого продукта есть сбой в работе, указанный в "Таблице сбоев в работе продукта", которая была протестирована и определена центром послепродажного обслуживания Xiaomi.
Воспользуйтесь бесплатной услугой возврата или обмена.
2. В течение 8-15 дней со дня получения у этого продукта есть сбой производительности, указанный в "Таблице сбоев производительности продукта", который был протестирован и подтвержден центром послепродажного обслуживания Xiaomi.
Вы можете воспользоваться бесплатными услугами по замене или ремонту.
3. В течение 12 месяцев со дня получения у данного продукта возникают сбои в работе, указанные в "Таблице сбоев в работе продукта", которая была протестирована и определена центром послепродажного обслуживания Xiaomi.
Услуги по техническому обслуживанию предоставляются бесплатно.

2. Негарантийные правила

1. Несанкционированный ремонт, неправильное использование, столкновение, небрежность, злоупотребление, потребление жидкости, несчастный случай, изменение, неправильное использование принадлежностей, не относящихся к продукту, или уничтожение или изменение этикетки.
Наклейки, знаки защиты от подделок;
2. Срок действия трех упаковок был превышен;

3. Ущерб, причиненный форс-мажорными обстоятельствами;

4. Условия, которые не соответствуют сбоям производительности, перечисленным в "Таблице сбоев производительности продукта";

5. По человеческим причинам данное изделие и его принадлежности имеют сбои в работе, перечисленные в "Таблице сбоев в работе изделия".

3. Таблица неисправностей производительности продукта

название	Сбой производительности
Xiaomi Recorder 2 Standard Edition	<ol style="list-style-type: none">1. Изделие повреждено2. Не удается загрузиться, не удается записать3. Нет отображения на дисплее4. Кнопка без функции5. Функции, вызванные другими сбоями заводского оборудования, не могут использоваться в обычном режиме