

Датчик освещенности Xiaomi Mi Light Detection Sensor Руководство пользователя



Обзор устройства

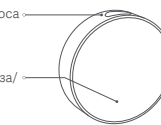
В датчике освещения Mi применяется протокол беспроводного обмена данными Zigbee 3.0. Он определяет интенсивность естественного освещения и записывает данные. Исходя из изменения интенсивности естественного освещения (которую можно установить в качестве условия срабатывания), датчик может автоматически контролировать другие интеллектуальные устройства посредством центра управления и выполнять различные интеллектуальные сценарии.

* Этот продукт предназначен только для использования в помещении и должен использоваться вместе с устройством с возможностями шлюза.

1

Подключитесь к приложению Mi Home / Xiaomi Home

Продукт работает с Mi Home / Xiaomi Home*. Управляйте своим устройством и взаимодействуйте с другими домашними устройствами в этом приложении. Отсканируйте QR-код, чтобы скачать и установить приложение. Вы будете перенаправлены на страницу настройки подключения, если приложение уже установлено. Или выполните поиск по запросу "Mi Home / Xiaomi Home" в App Store, чтобы скачать и установить приложение.



2

Откройте приложение Mi Home / Xiaomi Home, нажмите "+" в правом верхнем углу и выберите "Датчик освещения Mi", следуйте инструкциям по добавлению устройства.

* В Европе приложение называется "Xiaomi Home" (кроме России). Название приложения, которое отображается на вашем устройстве, должно быть принято по умолчанию.



Примечание. Версия приложения могла обновиться. Следуйте инструкциям для текущей версии приложения.

3

Установка

Проверка эффективного диапазона: нажмите кнопку сброса в нужном месте. Если концентратор издает звуковой сигнал, это означает, что датчик может эффективно взаимодействовать с концентратором.

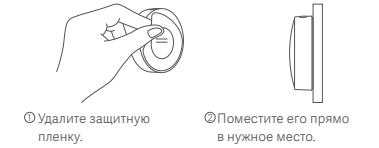
Вариант 1: поместите его прямо в нужное место.

Вариант 2: снимите защитную пленку (дополнительная клейкая наклейка находится внутри коробки), чтобы приклеить его в нужном месте.

Вариант 3: не устанавливайте датчик на металлическую поверхность.

* Убедитесь, что поверхность чистая и сухая.

4



Технические характеристики

Модель: GZCGQ01LM.
Размеры изделия: 40 × 40 × 12 мм.
Беспроводное соединение: Zigbee 3.0 (IEEE 802.15.4).
Модель батареи: CR2450.
Рабочая температура: от -10 °C до 50 °C (14 °F до 122 °F).
Рабочая влажность: от 0 до 95 %, без конденсации.
Диапазон обнаружения: 0–83 000 люкс.
Точность обнаружения: ±2 % (калиброванный при обычной лампе накаливания при 2854 К) ±5 % (другие источники видимого света).

5

Рабочий диапазон частот Zigbee: 2405-2480 МГц.
Максимальная выходная мощность Zigbee 10 мВт.

Информация о мерах при неисправности оборудования в случае обнаружения неисправности оборудования:
1. Извлеките элемент питания.
2. Обратитесь в сервисный центр для получения консультации или ремонта оборудования.

* Оборудование не нуждается в периодическом обслуживании в течение срока службы.

6

Правила и условия монтажа, хранения, перевозки (транспортной), реализации и утилизации

- Устройство не требует какого-либо монтажа или постоянной фиксации.
- Хранение устройства должно производиться в упаковке в отапливаемых помещениях у изготовителя и потребителя при температуре воздуха от -10 °C до 50 °C и относительной влажности воздуха не более 95 %. В помещениях не должно быть агрессивных примесей (паров кислот, щелочей), вызывающих коррозию.
- Перевозка устройства должна осуществляться в сухой среде.
- Реализация устройства должна производиться в соответствии с местным законодательством.
- При обнаружении неисправности устройства следует немедленно обратиться в авторизованный сервисный центр или утилизировать устройство.
- После окончания срока службы изделия его нельзя выбрасывать вместе с обычным бытовым мусором. Вместо этого оно подлежит сдаче на утилизацию в соответствующий пункт приема электрического и электронного оборудования для последующей переработки и утилизации в соответствии с федеральным или местным законодательством.

7

Гарантийные обязательства

Производитель гарантирует бесперебойную работу устройства в течение всего гарантийного срока, а также отсутствие дефектов в материалах и сборке. Гарантийный период исчисляется с момента приобретения изделия и распространяется только на новые продукты. В гарантийное обслуживание входит бесплатный ремонт или замена элементов, вышедших из строя не по вине потребителя в течение гарантийного срока при условии эксплуатации изделия согласно руководству пользователя. Ремонт или замена элементов производится на территории уполномоченных сервисных центров.

Актуальный список сервисных центров по адресу: <https://www.dns-shop.ru/technical-support/>



8

Дополнительная информация

Изготовитель: Люми Юнайтед Текнолоджи Ко., Лтд. F8, офисное здание Цзиньчжигу, шоссе Танлин 1, пр-т Люсянь, подрайон Таоюань, р-н Наньшань, г. Шэньчжэнь, Китай.

Сделано в Китае. TM MI.
Импортер в России / Уполномоченное изготовителем лицо: ООО «Атлас». 690068, Россия, Приморский край, г. Владивосток, проспект 100-летия Владивостока, дом 155, корпус 3, офис 5.

Товар соответствует требованиям технического регламента Евразийского экономического союза ТР ЕАЭС 037/2016 «Об ограничении применения опасных веществ в изделиях электротехники и радиоэлектроники».

Спецификации и информация о продукте могут быть изменены без уведомления пользователя.

Дата изготовления товара, срок службы и срок гарантии указаны на упаковке.

V.1