

Напольный вентилятор с инвертором постоянного тока Miija 2 Версия с батареей Инструкция по эксплуатации 



Инструкции по технике безопасности Пожалуйста, внимательно прочтите данное руководство перед использованием изделия и храните его в безопасности.

ВНИМАНИЕ 注意

Внимание 注意

А Пожалуйста, обязательно следуйте инструкциям по установке, приведенным в инструкции, и, наконец, установите корпус вентилятора, в противном случае **ид** произойдет контакт. Электричество, пожар, тепловые повреждения и другие повреждения.

А Вентилятор не собран, пожалуйста, не включайте его и не подключайте зарядную док-станцию. А

При установке или демонтаже вентилятора держите его выключенным. Не прикасайтесь к кнопке включения, чтобы вентилятор не работал. **Жизнь в опасности.**

Предупреждение 警告

⚠️ Пожалуйста, вентилятор сразу держите вдали от вентилятора, чтобы избежать удара и травмирования лица.

В использовании 使用中

⚠️ Избегайте длительного использования вентилятора, особенно в жаркую погоду. Подвергитесь воздействию ультрафиолетового излучения, особенно в жаркую погоду, используйте соответствующие меры. Пожалуйста, наденьте защитные очки.

А Не опирайтесь на вентилятор и не наклоняйте его во время работы.

⚠️ Не поворачивайте нос несколько раз вручную, чтобы избежать повреждения внутреннего передаточного механизма.

Зарядка док-станции 充電

⚠️ После того, как батарея разрядится, подключитесь к зарядной док-станции для зарядки как можно скорее, чтобы предотвратить

повреждение батареи. А Отсоединяйте док-станцию для зарядки, отсоедините ее от розетки и не тяните за шнур питания. Если зарядная

⚠️ док-станция повреждена, пожалуйста, не ремонтируйте ее самостоятельно.

А Если зарядная док-станция повреждена, ее необходимо заменить специальными компонентами, приобретенными у производителя или ремонтного отдела.

⚠️ Во время зарядки корпус вентилятора может нагреваться. Рекомендуется устанавливать вентилятор на изоляционный материал. Или зарядка **ид** в местах, на которые трудно воздействовать источниками тепла, чтобы избежать обесцвечивания и деформации места установки вентилятора.

Внимание при снятии корпуса 拆卸时的注意事项

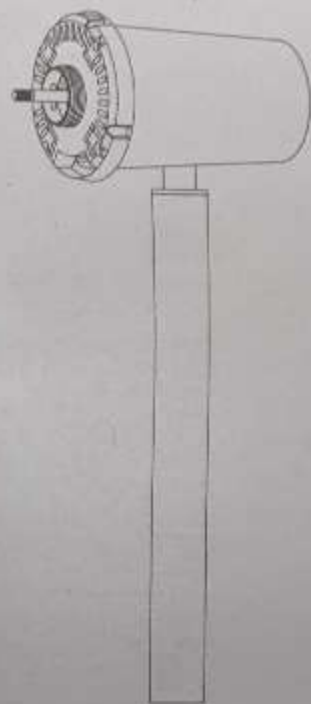
⚠️ Перед снятием защитного кожуха убедитесь, что вентилятор отсоединен от источника питания.

При обслуживании и очистке сзади обязательно разбирайте корпус вентилятора перед работой других компонентов, при установке обязательно снимите корпус вентилятора. **ид**
Корпус вентилятора должен быть установлен в конце.

Предупреждение 警告

При неправильном использовании может произойти поражение электрическим током, пожар, травмы и другие повреждения.

- ⊗ Пожалуйста, не используйте это изделие в близости от мест, где есть легко воспламеняемые или неустойчивые предметы.
- ⊗ Не используйте это изделие в помещениях с высокой температурой и влажностью, таких как ванная комната.
- ⊗ Не используйте данное устройство, если шнур питания зарядной док-станции поврежден или выключен. Не запускайте данное устройство, если переднее ветровое стекло не установлено или заднее ветровое стекло оставлено или отваливается.
- ⊗ Пожалуйста, не разрешайте детям или взрослым, которые не понимают данное руководство, пользоваться данным устройством.
- ⊗ Пожалуйста, не разбирайте и не ремонтируйте это изделие в частном порядке.
- ⊗ Не перекусывайте, не сгибайте и не перекручивайте шнур питания зарядной док-станции, чтобы избежать обгорания или повреждения шнура.
- ⊗ вставляйте пальцы или посторонние предметы в переднее лобовое стекло, заднее лобовое стекло или лопасти рабочего вентилятора.
- ⊗ Пожалуйста, не гладьте волосы, ткань и т.д. близко к вентилятору, чтобы избежать загорания и создания опасности.
- ⊗ Не используйте неподходящие розетки питания.
- ⊗ Не используйте зарядную док-станцию, прилагаемую к данному изделию, на каком-либо другом устройстве.
- ⊗ Пожалуйста, не вытаскивайте вилку из розетки и не тяните за шнур профессионального вентилятора, чтобы избежать повреждения.
- ⊗ Не зарядка на неровных местах или лакокрасочных материалах, в противном случае зарядка будет легкой благодаря зарядной базе и зарядке **ид**. Плохой контакт интерфейса приводит к выводу из строя цепи или возгоранию.



1

Двигатель + верхняя стойка 主



2

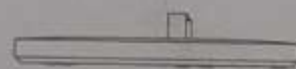
Вентилятор в сборе 牛

(Переднее лобовое стекло, лопасти вентилятора, заднее лобовое стекло)



3

Нижняя стойка 主



4

Корпус вентилятора (с ключевой батареей в комплекте)



5

Ручка вентилятора 主



6

Ручка заднего капота 主



7

Сверловый отверточный ключ 主



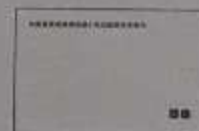
8

Винт крышки вентилятора x 1



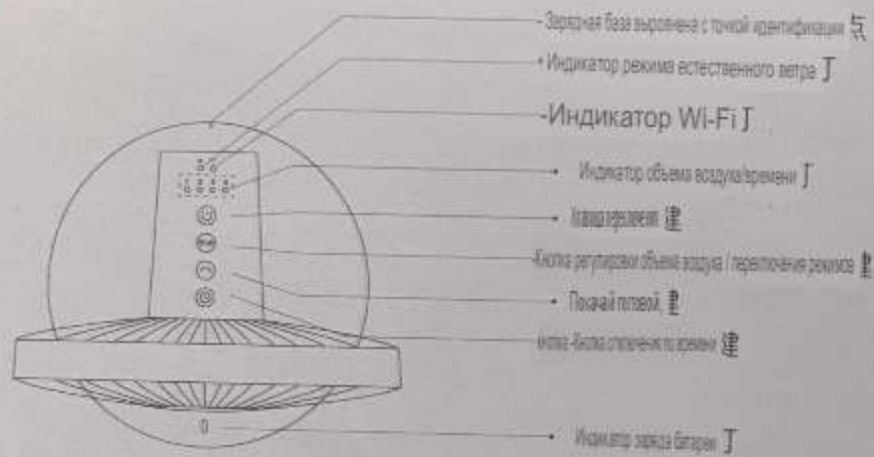
9

Закреп. дистанция 主

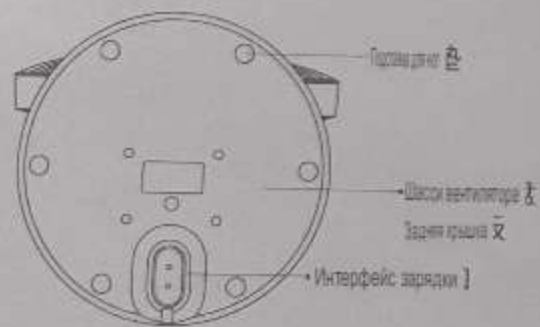


10

инструкция 主



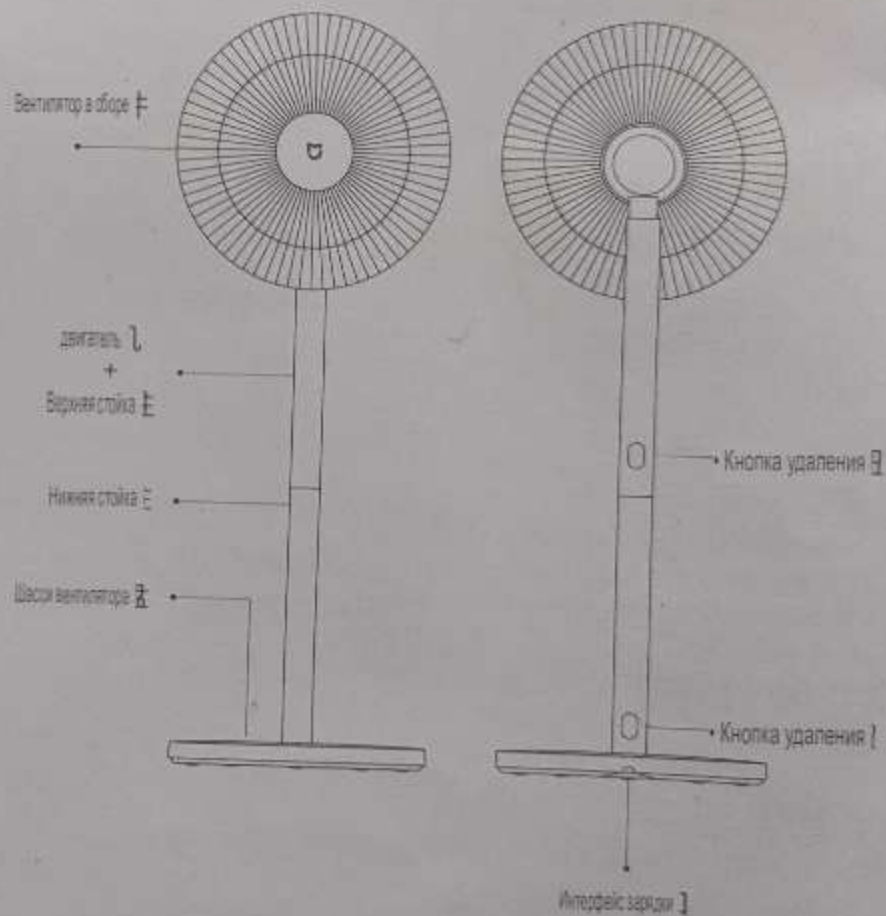
Вид сверху вентилятора 3



Нижняя часть корпуса вентилятора 3



Зарядная док-станция 5

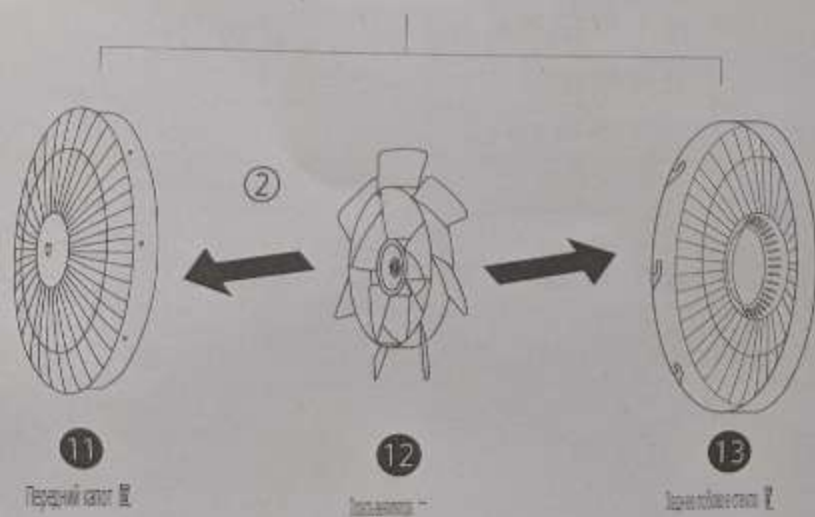



Шаг 1: Включите вентилятор в сборе :

Снимите вентилятор в сборе и поверните передний капот против часовой стрелки, как показано на рисунке ниже, до тех пор, пока передний и задний капоты не будут плотно заперты. Затем, снимите переднее и заднее ветровые стекла наружу в направлении, указанном на рисунке 2, и снимите лопасти вентилятора.




Вентилятор в сборе :

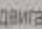



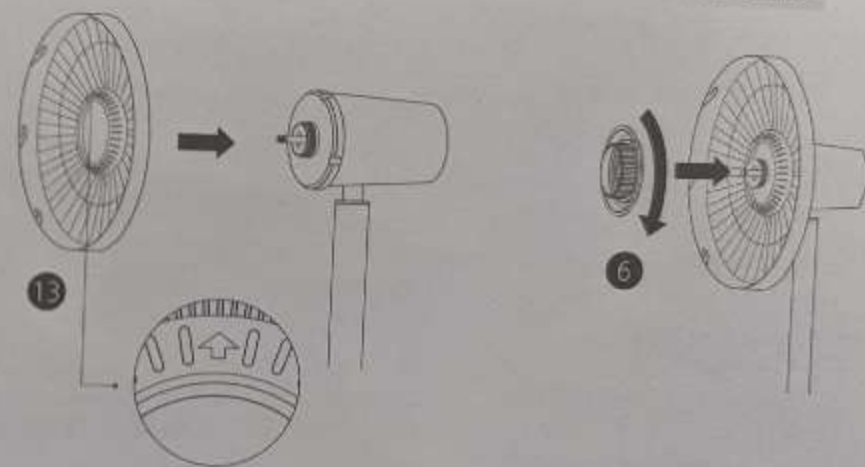
11 Передний капот 

12 Лопасти 


13 Задний капот 

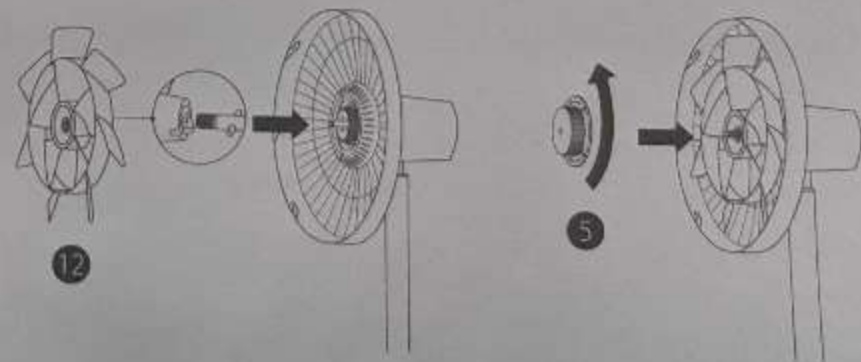
Шаг 2: Установите задний капот

Отметьте направление заднего лобового стекла  вверх, установите его на двигатель, а затем  6 Установите ручку заднего капота на двигатель и затяните ее по часовой стрелке так, чтобы задний капот был зафиксирован на двигателе.



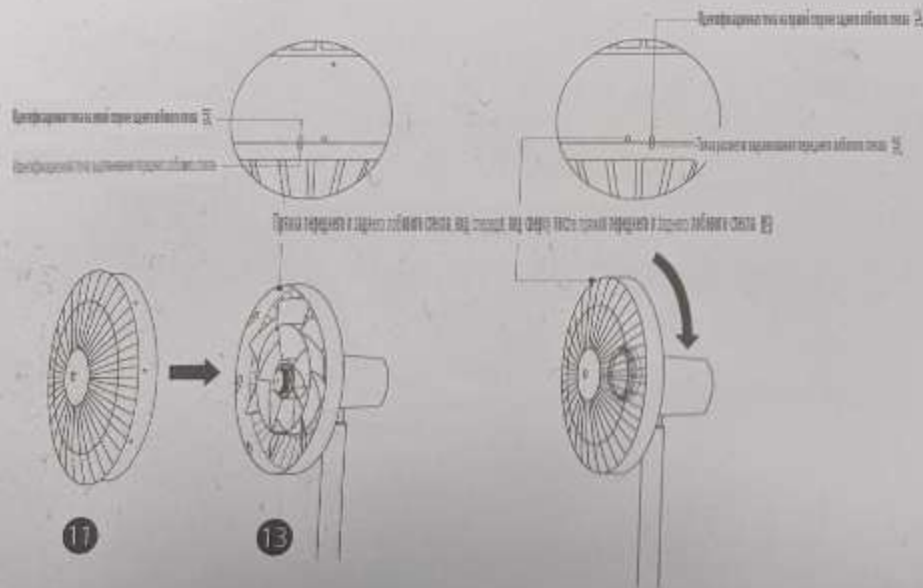
Шаг 3: Установите лопасти вентилятора

Совместите центральное отверстие лопасти с валом двигателя, установите его на место, а затем поверните ручку лопасти вентилятора  Установите его на вал двигателя и затяните против часовой стрелки, чтобы зафиксировать лопасти вентилятора.

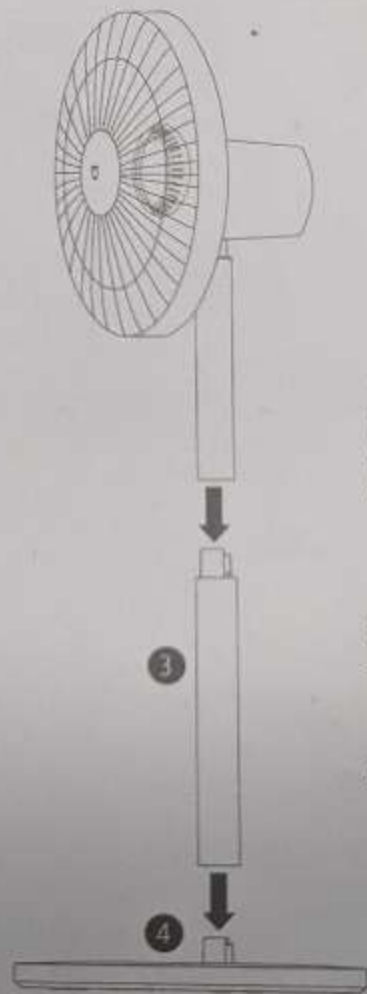


Шаг 4: Установите переднее лобовое стекло

Совместите точку разметки выравнивания переднего лобового стекла с левой точкой разметки выравнивания заднего лобового стекла, а затем вставьте ее за Слот для карт точки центра. Проверьте переднее лобовое стекло по нижней стороне так, чтобы переднее лобовое стекло выровнялось с точкой маркировки, а заднее лобовое стекло выровнялось с точкой маркировки. См. диаграмму в шаге 4.



Шаг 6: Установите корпус вентилятора



Режим настольного вентилятора: нажмите в направлении, показанном на рисунке, чтобы установить нижний конец верхней стойки. Установите на верхний конец нижней стойки, а затем установите нижний конец нижней стойки. Установите его в гнездо нижней пластины вентилятора, и замок будет выдан. При звуке "карта" установка завершена успешно.

Режим настольного вентилятора: Установите нижний конец верхней стойки на вентилятор. Гнездо корпуса и замок издадут звук "запах", и он устанавливается в успех.

Совет: Нажмите кнопку "Удалить", чтобы снять стойку.

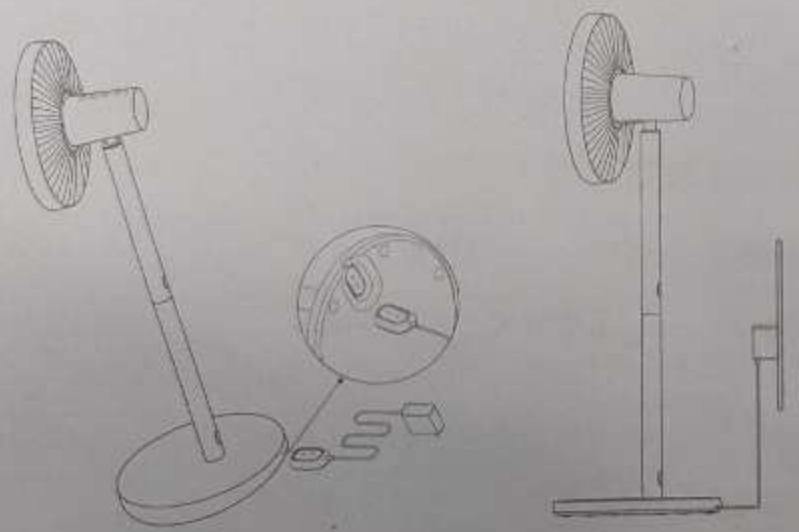
Шаг 5: Закрепите переднее лобовое стекло

Вставьте винт крышки вентилятора в нижнюю часть крышки вентилятора. Используйте специальный ключ для регулировки положения отвертки. Нажмите кнопку "Удалить".



заряжать

- Перед использованием устройства рекомендуется полностью зарядить его.
- Подключите зарядную dock-станцию к интерфейсу зарядки в нижней части корпуса вентилятора, а затем включите источник питания.
- Если индикатор заряда батареи мигает, подключение питания выполнено успешно.
- Данное устройство может быть подключено к источнику питания для использования или использоваться без источника питания. Встроенный вентилятор в режиме Wi-Fi в группе потребления энергии также будет генерироваться при его выключении. Когда он выключен на полную мощность, он может работать в течение 2 дней. Поддерживать Проводимость батареи, рекомендуется продолжать заряжать, когда она не используется.



След: Пожалуйста, внимательно прочтите и используйте его в равной и устойчивой среде

Подключение к источнику

Индикатор заряда	Сила	Состояние индикатора заряда батареи
Включено	<30%	Мигает дважды
Выключено	30%-100%	Белый мигающий
	100%	Полонуть

Индикатор заряда

Сила	Сила	Состояние индикатора заряда батареи
Включено	30%-100%	Белый мигающий
Выключено	1%-30%	Синий мигающий
	0%	Вспыхивает (электрическое выключение)
Выключено	0%-100%	熄灭

Переключить режим

- Включить: Кратковременно нажмите кнопку, и вентилятор начнет работать. При загрузке в первый раз по умолчанию используется режим прямой подачи, 1. Обеспечивает объем воздуха.
- Выключить: При включении нажмите кнопку в течение короткого времени, и вентилятор перестанет работать.

Переключить объем/режим подачи воздуха

- Переключить объем: Нажмите кнопку в течение короткого времени, чтобы переключить режим подачи воздуха. Коллекционный режим подачи воздуха будет работать в течение длительного времени на скорости и объеме. Если нажать кнопку в течение короткого времени, то режим будет использоваться регулятор потока воздуха, который используется, когда вы выключаете его в прямой режим.

Механизм	1 挡	2 передачи	3 передачи	4 挡
Индикаторная панель состояние	••••	•••••	••••••	•••••••

Поддержка: Выключенное состояние + выключенное состояние

Использовать

Переключить режим

Нажмите и удерживайте кнопку для переключения между режимами прямого обдува и естественного ветра. В режиме прямого обдува, в режиме естественного ветра Индикатор типа выключен. В режиме естественного ветра индикатор режима естественного ветра горит в течение длительного времени. В следующий раз, когда вы включите, беззвучно Подумайте о режиме, который используется за время последнего выключения.

Выключение/выключение встряхивания головы

Нажмите кнопку, чтобы включить или выключить встряхивание головы. Пользователи могут установить диапазон углов качения головы в приложении. При следующем включении компьютера по умолчанию используется параметр заголовка, который используется при

последнем выключении компьютера. Совет: После обдува Wi-Fi удерживайте кнопку, чтобы выключить вентилятор, будет выключен до угла поворота 10°. После спящего режима, перезагрузите компьютер или сбросьте Wi-Fi. Выключите вентилятор, чтобы избежать повреждения системы охлаждения. Если необходимо, для выключения нажмите кнопку. Пожалуйста, прочтите инструкции.

Современное выключение

Нажмите кнопку на короткое время, чтобы циклически переключать передачу синхронизации: 1 час, 2 часа, 3 часа, 4 часа. Выключите синхронизацию, и соответствующий индикатор синхронизации будет гореть в течение 5 секунд (как показано в таблице ниже). Длина индикаторной панели синхронизации После 5 секунд горения вернитесь в режим индикатора объема воздуха.

Отключение по времени, по времени 1 час, 2 часа, 3 часа, 4 часа

Индикаторная панель состояние	1 час	2 часа	3 часа	4 часа
● ● ● ●	● ● ● ●	● ● ● ●	● ● ● ●	● ● ● ●

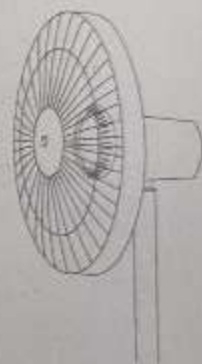
Подсказка: Включенное состояние ● выключенное состояние ○

Совет: Используйте приложение Mijia, чтобы реализовать дополнительные настройки синхронизации времени и установить до 4 часа спящего синхронизации.

Обратная подача воздуха

Осторожно приподнимите или опустите по носу или фланцу вентилятора. Часть, вентилятор можно регулировать вверх или вниз. Подача воздуха вниз.

До 23°
16° вниз



Подключитесь к приложению Mijia

Этот продукт был подключен к Mijia, которым можно управлять с помощью приложения Mijia или дочерней версии Xiaomi, и может использоваться с другими. Взаимосвязь продуктов.

Отсканируйте QR-код, загрузите и установите приложение Mijia, оно установлено. Пользователи приложения Mijia могут напрямую перейти на страницу подключения устройства или. Найдите "Mijia" в app Store, скачайте и установите Mijia app. Откройте домашнюю страницу приложения Mijia и нажмите в правом верхнем углу страницы НАЖМИТЕ "+", чтобы добавить УСТРОЙСТВО в соответствии с запросом ПРИЛОЖЕНИЯ.

Совет: В связи с обновлением и обновлением приложения Mijia фактически операция может быть такой же, как указано выше. Спасибо за понимание, пожалуйста, следуйте другим инструкциям в приложении Mijia.

Подключение к Wi-Fi

Нажмите и удерживайте одновременно и, услышав длинный звуковой сигнал "темно", войдите в состояние ожидания соединения, ИСПОЛЬЗУЙТЕ ПРИЛОЖЕНИЕ для прямой ИСТОРИИ.

Вернемся ко всему поколению



Списание состояния индикатора Wi-Fi

Статус Wi-Fi Ожидание ☞	Подключения ☞	Соединенный ☞	Соединенный ☞	Обслуживание ☞
Состояние индикатора ☞	Мигающий зеленый ☞	Мигающий синий ☞	Соединенный ☞	Дважды мигающий ☞

Сброс Wi-Fi

Нажмите и удерживайте одновременно, и после того, как вы услышите длинный звуковой сигнал "звонок", Wi-Fi будет успешно сброшен, и выведет ☞.
 Дождитесь состояния соединения. Вам необходимо сбросить настройки Wi-Fi при возникновении следующих ситуаций:

- После установки этого продукта произошел сбой Wi-Fi.
- Замена аккумулятора: подключение и вентилятор ☞.
- Изменение номер учетной записи аккумулятора и пароля ☞.
- Выполнение MiJia не может управлять вентилятором ☞.

Функция блокировки от детей ☞

включать

В подключаемом модуле приложения MiJia этого продукта можно включить функцию блокировки от детей. После того, как вентилятор включит блокировку ☞ от детей, включите. Нажмите любую кнопку, все индикаторы мигнут 2 раза, дважды прозвучит звуковой сигнал, и вентилятор не ответит. ☞

Ключевая операция.

закрывать ☞

В подключаемом модуле приложения MiJia этого продукта функция блокировки от детей может быть отключена, ее также можно отключить, сбросив настройки Wi-Fi. ☞

Функция блокировки от детей

Моющиеся детали :

Следующие детали можно очистить водой или разбавленным нейтральным моющим средством и мягкой тканью или губкой.



11

Передний капот



12

Лезвие ☞



13

Задний капот ☞



6

Ручка заднего капота ☞

⚠️ **Внимание!** После очистки обязательно выключите вентилятор и снимите корпус вентилятора под следующим условием: пожалуйста, выключите электроснабжение на месте и используйте все свои детали, избегайте попадания прямых солнечных лучей при установке, пожалуйста, установите корпус вентилятора в конце.

Не моющиеся детали ☞

Пожалуйста, аккуратно протрите следующие детали мягкой сухой тканью.



5

Ручка лопасти вентилятора корпус вентилятора ☞

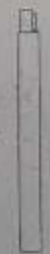


4



9

Задняя дистанция ☞



3

Нижняя стойка ☞



1

Двигатель + верхняя стойка ☞

⚠️ **Внимание!** Пожалуйста, избегайте использования жестких

не используйте растворители, лезвия бритвы, металлические или щеточные чистящие средства для очистки каких-либо деталей.

Диагностика

Уровень неисправности	Возможная причина	Решение
Вентилятор не работает	Стойки вентилятора и корпус вентилятора не установлены на место	установите ветровую камеру
	Блокера от детей	блокировку от детей
	Батарея разряжена	Используйте зарядную док-станцию для питания
вай-Фай Не удается подключиться	Маршрутизатор находится в диапазоне 5ГГц	Подключитесь к маршрутизатору в диапазоне 2,4ГГц
	Вентилятор работает в автономном режиме более 10 часов	Сброс Wi-Fi
Панель управления	вентилятора закрыта в посторонней предмете	Выключите питание вентилятора и удалите посторонние предметы
Индикатор заряда батареи не горит	Система управления батареей защита от ожогов	Подключите зарядную док-станцию для активации
Вентилятор, качающий головой, не отвечает	Вентилятор находится в состоянии коррекции угла наклона сенсодвиг головки	Подождите окончания калибровки до 14 секунд

основные параметры

Название продукта Mija инвертор постоянного тока напольный вентилятор 2 версия батареи номинальное рабочее напряжение 12 В / ---			Тип батареи	литиевый аккумулятор
Модель продукта	BPLDS03DM Тип продукта	Номинальная мощность	24 Вт /	Номинальная емкость аккумулятора 2800 мАч (33,6 Втч)
Напольный	вентилятор	шум звук	<58 дБ(А)	Зарядный вход 12В 2А
Масса нетто продукта	3,2кг	Размер продукта	343 × 330 × 1000 мм	Предельное напряжение зарядки 14 В / ---
Беспроводное соединение	Wi-Fi IEEE 802.11b/g/n 2,4 ГГц			

Это оборудование содержит модуль радиопередатчика с кодом утверждения модели: CMIIT ID: 2017DP7231

Исполнительные стандарты: GB 4706.1-2005, GB 4706.27-2008, GB 4343.1-2018, GB17625.1-2012, Q/ZXYDQ 011-2020

Название аксессуара	Зарядная док-станция		Модель аксессуара	BLJ24W120200P-CC
Входные параметры	(адаптер) 100-240 В ~ 50/60 Гц 0.6А		Выходные параметры	12,0В= 2,0А
Длина шнура питания	1,6м			

Наименование и содержание опасных веществ в продукте

Название детали	Опасные вещества					
	铅 (Pb)	汞 (Ртуть/Свинец)	镉 (Cd)	Шесть цен Cr (Cr(VI))	多溴二苯醚 (ПБД)	多溴二苯醚 (ПБДЭ)
外壳	○	○	○	○	○	○
内部导线	×	○	○	○	○	○
内部连接器 金属端子	○	○	○	○	○	○
固定零件和结构零件	×	○	○	○	○	○
步进电机	×	○	○	○	○	○
直流电机	○	○	○	○	○	○
锂	○	○	○	○	○	○
充电底座	×	○	○	○	○	○
充电器	○	○	○	○	○	○

Эта форма подготовлена в соответствии с положениями GB/T 11364.
 ○ 表示该有害物质在该部件所有均质材料中的含量均在GB/T 26572 规定的限值内。
 × 表示该有害物质在该部件所有均质材料中的含量超过GB/T 26572 规定的限值。
 注: 表示该有害物质在单一均质材料中的含量超过GB/T 26572 规定的限值, 但在该部件中所有均质材料的含量之和符合GB/T 26572 规定的限值。



Описание окружающей среды

Химические вещества, содержащиеся в литий-ионных аккумуляторах, встроенных в данное изделие, могут привести к загрязнению окружающей среды. Пожалуйста, утилизируйте изделие перед его утилизацией и передайте его на профессиональную станцию утилизации аккумуляторов для централизованной утилизации.

Извлеките аккумулятор

Внимание! После извлечения аккумулятора убедитесь, что аккумулятор правильно установлен в корпус. Не используйте аккумулятор, если он поврежден или деформирован.

1. После выключения снимите корпус вентилятора.
2. Снимите подставку корпуса вентилятора, затем выверните все винты на задней крышке корпуса вентилятора и снимите заднюю крышку корпуса вентилятора.
3. Нажмите на разъемную пружину кабеля, соединяющего аккумулятор, отсоедините кабель, соединяющий аккумулятор, затем выверните крепежные винты аккумулятора и извлеките аккумулятор. Примечание:

Если на батарее есть выделения и вы не уверены в ней, обращайтесь с ней ОСТОРОЖНО, пожалуйста, используйте больше защитных средств и средств защиты.

Описание гарантии |

Mija DC инвентарный потолочный вентилятор 2 безремная версия послепродажное обслуживание продукта строго обеспечивает при гарантии послепродажного обслуживания в соответствии с "Законом Китайской Народной Республики о защите прав и интересах потребителей" и "Законом о качестве продукции Китайской Народной Республики".

Содержание услуг включает в себя:

Гарантийный срок §

- В течение 7 дней со следующего дня после того, как вы подпишетесь на него, производительность этого продукта будет указана в "Таблице неисправностей производительности продукта" ¶. В случае отказа он был протестирован и определен центром послепродажного обслуживания Xiaomi, и возврат можно воспользоваться бесплатно. ¶ Или обменная служба;
- В течение 8-15 дней со следующего дня после того, как вы подпишетесь на него, этот продукт появится в "Таблице неисправностей производительности продукта" ¶. В случае перенесенных обещаний производительности он был протестирован и определен центром послепродажного обслуживания Xiaomi, и мы можем пользоваться бесплатно. ¶ Подлежит обмену или ремонту;
- В течение 12 месяцев со дня, когда вы подпишетесь на него, этот продукт появится в списке в "Таблице неисправностей производительности продукта" ¶. В случае сбоя в работе он может быть протестирован и определен центром послепродажного обслуживания Xiaomi, и мы можем пользоваться бесплатно. ¶ Ремонтная служба.

Негарантийные правила |

- Несогласованное техническое обслуживание, неправильное использование, столкновения, небрежность, злоупотребление, падение высоты, несчастный случай, изменение. Неправильное использование аксессуаров, отличных от данного продукта, или утилизация, изменение этикетки и знаков защиты от подделки;
- Срок действия трех пакетов был превышен;
- Ущерб, причиненный форс-мажорными обстоятельствами, * условия, которые не соответствуют неисправностям производительности, перечисленным в "Таблице неисправностей производительности продукта" ¶. * По человеческим причинам данное изделие и его принадлежность обладают свойствами, указанными в "Таблице неисправностей в работе изделия" ¶. Энергетический сбой.

Примечание: * Пакеты упаковки краба необходимо использовать во время транспортировки для обеспечения безопасности транспортировки продукта, иначе срок годности может истечь раньше срока. ¶

Храните коробку не менее 30 дней;

¶ Этот продукт продается только в Китае (за исключением Гонконга, Макао и Тайваня), поэтому этот продукт доступен только в Китае. Регионы (за ¶ исключением Гонконга, Макао и Тайваня) предоставляют послепродажное обслуживание. Данное гарантийное соглашение распространяется только на Китай. (Исключение: Гонконг, Макао и Тайвань).

Содержание гарантии ¶

Название продукта ¶	Содержание ¶		Гарантийный срок ¶
Mija DC ¶ Потолочный вентилятор ¶	Вентилятор ¶	гарантия Частей самой машины: (Исключая основные компоненты) Бесплатный	1 год ¶
	Вентилятор ¶	двигатель постоянного тока ¶	3 года ¶
	Вентилятор ¶	Щеточный двигатель ¶	3 года ¶
		PCBA (печатная плата)	3 года ¶

Таблица неисправностей производительности продукта

Название продукта ¶	Сбой в работе ¶
Mija DC Потолочный вентилятор с функцией охлаждения ¶	Вентилятор не работает при нормальных обстоятельствах ¶
	Нехарактерный шум при нормальной работе, превышающий официально заявленное значение ¶
	Нехарактерный шум вентилятора, исходящий от одной из сторон вентилятора ¶
	Нехарактерное дрожание вентилятора при нормальной работе ¶
	Порочные явления в процессе работы, вызванные человеческими факторами ¶
	Неправильное подключение к сети Wi-Fi, частое отключение, сбой подключения ¶

Клиент: Xiaomi MI Communication Technology Co., L

LM. Производитель: Zhejiang Xinqiu Electric Co., Ltd.

(Поддержка головной штаб-квартиры Xiaomi)

Горячая линия обслуживания: 400-100-8678 ¶

Адрес: Южная сторона 244-й стр. Эрикан Динган, Центр штаб-квартиры, город Юнан, под Шаньюн, провинция Чжаодун ¶

Веб-сайт сервиса: www.mi.com/service Номер ¶

версии руководства: V1.0 ¶