



Технические параметры

- Скорость холостого хода 250 ОБ/мин
- Вольт 3,6 В
- Входное напряжение и частота 220 В 50 Гц
- Размер соединения инструмента 1/4"
- Ток зарядного устройства 1000-2000 МА
- Тип батареи Литиевая батарея Samsung (литий-ионный аккумулятор емкостью 1500 мАч)
- Время зарядки 1-2 часа
- Способ зарядки USB-кабель
- Упаковка Пластиковая коробка

Общие правила безопасности

Внимание: Прочтите инструкцию! Несоблюдение правил использования или эксплуатации в соответствии с приведенными ниже инструкциями может привести к поражению электрическим током, травме или серьезным травмам. Сохраните эти инструкции

Во всех перечисленных ниже предупреждениях термин "электроинструмент" означает электроинструмент с электроприводом (проводной) или электроинструмент с батарейным питанием (беспроводной).

1) Рабочее место

- Содержите рабочее место в чистоте и освещении. Неразбериха и темная территория могут привести к несчастным случаям,
- Не используйте электроинструменты в легковоспламеняющейся среде, такой как легковоспламеняющиеся жидкости, газы и пыль, искры от электрических инструментов воспламеняют пыль и газ. когда дети и посторонние уйдут, вы сможете пользоваться электроинструментом. Отвлечение внимания сделает вас расслабленным и контролируемым.

2) Электробезопасность

- Вилка электроинструмента должна соответствовать розетке. Никогда ни в коем случае не модифицируйте вилку. Электроинструменты, подлежащие заземлению, не могут использовать никакой преобразовательный штекер. Неизменные вилки и ответные розетки снижают риск поражения электрическим током.

- б) Избегайте прикосновения к поверхности земли. Например, трубы, радиаторы и холодильники. Если вы физически заземлены, это увеличит риск поражения электрическим током.
- Не подвергайте электроинструмент воздействию дождя или влаги. Попадание воды в электроинструмент увеличивает риск поражения электрическим током.
- Не злоупотребляйте проводами. Никогда не прикасайтесь к проводу, не тяните электроинструмент и не отсоединяйте его от сети. Держи электроинструменты держите подальше от источников тепла, масла, острых краев или движущихся частей. Поврежденные или скрученные провода повышают риск поражения электрическим током.
- При использовании электроинструмента на открытом воздухе используйте внешний кабель, подходящий для использования на открытом воздухе. Подходит для использования на открытом воздухе, что снижает риск поражения электрическим током.
- Если это неизбежно, электроинструменты должны использоваться во влажных условиях для использования прерывателя линии замыкания на землю (GFCI). Использование GFCI может снизить риск поражения электрическим током.

3) Личная безопасность

- Будьте бдительны и обращайтесь внимание на то, что вы делаете, и не спите во время работы с электроинструментом. Не используйте электроинструмент в состоянии усталости, наркотической, алкогольной или терапевтической реакции. Рассеивание во время работы электроинструмента может привести к серьезным травмам.
- Используйте предохранительное устройство. Всегда надевайте защитные очки. Защитные устройства, такие как респираторы, нескользящая защитная обувь, защитные шлемы, средства защиты слуха и другие устройства при соответствующих условиях, могут снизить травматизм персонала.
- Во избежание внезапных запусков убедитесь, что выключатель находится в выключенном положении, когда вилка вставлена в розетку. Прикосновение пальцем к выключателю, который включен в розетку или включен в розетку при включенном выключателе, может быть опасным.
- Снимите все регулировочные ключи или гаечные ключи, левый гаечный ключ или ключ с вращающихся частей электроинструмента, прежде чем это может привести к травмам.
- Не вытягивайте руки слишком долго. Всегда обращайтесь внимание на баланс ног и тела. Это позволяет хорошо управлять электроинструментом в непредвиденных ситуациях.
- Одевайтесь должным образом. Не носите свободную одежду или аксессуары. Сохраняйте свои волосы, одежду и рукава вдали от движущихся частей. Свободная одежда, аксессуары или длинные волосы могут зацепиться за движущиеся части.
- Если предусмотрены устройства для подключения к выходам и пылеулавливающему оборудованию, убедитесь, что они правильно подключены и правильно используются. Используйте эти устройства, чтобы снизить риск образования мусора.

4) Использование электроинструментов и меры предосторожности

- Не злоупотребляйте электроинструментами, используйте соответствующие электроинструменты в зависимости от области применения. Правильный выбор конструкции электроинструмента сделает вашу работу более эффективной и безопасной.
- Электроинструмент нельзя использовать, если выключатель не может быть включен или выключен, а электроинструмент, которым нельзя управлять с помощью переключателя, опасен и подлежит ремонту.
- Отключите источник питания и/или отсоедините аккумулятор от источника питания перед выполнением каких-либо регулировок, заменой принадлежностей или хранением

электроинструмента. Эта защитная мера снизит риск внезапного запуска электроинструмента.

- Храните неработающие электроинструменты в недоступном для детей месте и не разрешайте пользоваться электроинструментами людям, которые не знакомы с электроинструментами или не понимают этих инструкций. Электроинструменты в руках неподготовленных пользователей опасны.
- Уход за электроинструментами. Проверьте движение установки на отклонение или заклинивание, повреждение деталей и влияние на работу электроинструмента и другие условия. В случае повреждения электроинструмент необходимо отремонтировать перед использованием. Многие несчастные случаи происходят из-за плохого обслуживания электроинструмента.
- Держите режущие инструменты острыми и чистыми. Хорошо обслуживаемые режущие инструменты с резким усилием резания легко застревают и просты в управлении.
- Используйте подсказки, инструменты, приспособления и инструменты с учетом условий эксплуатации и работ, выполняемых в соответствии с инструкциями по эксплуатации и конкретными типами электроинструментов, предназначенных для использования. Использование электроинструментов для операций, которые не соответствуют требованиям, может привести к опасным ситуациям.

5) Инструменты и меры предосторожности, работающие на батарейках

- Перед установкой батарейного отсека убедитесь, что выключатель выключен. Установка батарейного отсека во включенный электроинструмент может привести к несчастному случаю.
- Используйте только электроинструменты со специальным батарейным отсеком. Другие батарейные блоки могут привести к повреждению и возгоранию.
- Держите батарейный отсек подальше от других металлических предметов, таких как скрепки, монеты, ключи, винты или другие мелкие металлические предметы, чтобы предотвратить подсоединение одного конца к другому, когда он не используется. Короткое замыкание на конце батареи может привести к возгоранию или пожару.
- Жидкость может вытекать из батареи при неправильном использовании: Избегайте контакта. При случайном попадании промойте водой. Если жидкость попала в глаз, обратитесь за медицинской помощью. Жидкость, выплеснутая из аккумулятора, может вызвать коррозию или ожог.

6) Техническое обслуживание

- Ваш электроинструмент должен быть отправлен квалифицированному специалисту по обслуживанию и заменен теми же запасными частями. Это обеспечит сохранность отремонтированного электроинструмента. Специальные предупреждения по технике безопасности для конкретных машин

Обязательно держите электроинструмент в руках. При затягивании и ослаблении винта может произойти короткая и мощная контратака

Зафиксируйте заготовку. Использование приспособлений или плоскогубцев для закрепления заготовки будет более надежным, чем удерживание заготовки вручную.

Перед установкой аккумулятора проверьте, находится ли переключатель старт-стоп в закрытом положении, чтобы предотвратить неожиданный запуск электроинструмента.

При переноске электроинструмента нажатие пальцем на выключатель пуска/останова или отсоединение электроинструмента от сети во время установки аккумулятора может привести к несчастному случаю на производстве.

Не открывайте аккумулятор. Может привести к короткому замыканию. Батареи должны храниться вдали от источников тепла, таких как длительное пребывание на солнце и пламя.

Опасность взрыва.

Если батарея повреждена или батарея используется не так, как указано, батарея будет выделять токсичные пары. Рабочее место должно быть сохранено без воздуха. Обратитесь к врачу, если у вас возникнут какие-либо неприятные ощущения. Пар от батареи может раздражать дыхательные пути.

Поврежденная батарея может вытекать из жидкости и загрязнять другие детали. Проверьте, нет ли загрязненных деталей. Очистите эти детали, при необходимости замените их новыми. Аккумулятор можно использовать только у производителей электроинструментов. Это гарантирует, что аккумулятор не будет перезаряжаться.

Функциональное объяснение

Прочтите все предупреждения и инструкции. Несоблюдение предупреждений и инструкций может привести к поражению электрическим током, пожару и/или другим серьезным травмам. Откройте свернутую страницу с подробным представлением машины. Свернутая страница справки должна быть открыта при чтении инструкции по эксплуатации.

Используйте машину в соответствии с правилами

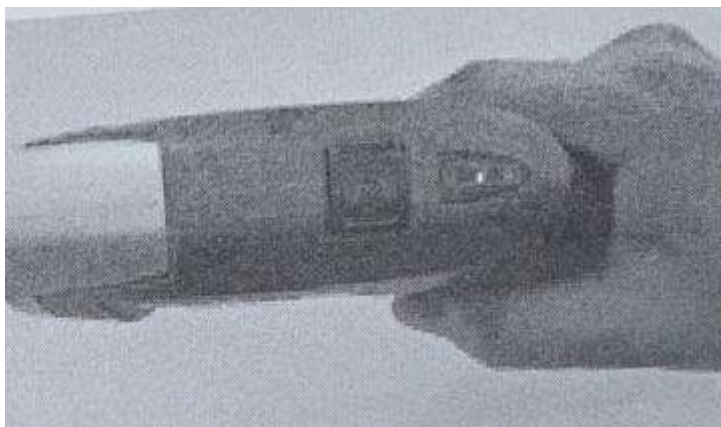
Используйте этот электроинструмент с винтами.

Иллюстрации на деталях

Номер детали такой же, как и на моторизованном инструменте.

Инструкции по эксплуатации

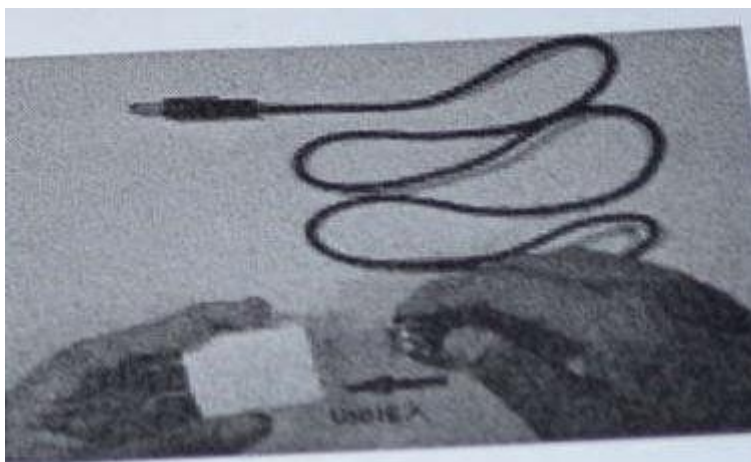
Перед использованием этой отвертки сначала проверьте, достаточно ли мощность, нажмите кнопку переключателя, чтобы увидеть состояние дисплея питания (рис. 1). Если три индикатора горят ярко, это означает достаточную мощность отвертки; если горит только одна лампа или две лампы. Это означает, что батарея разряжена и ее можно зарядить перед использованием.



(Рисунок 1)

Зарядка

Эта отвертка с интерфейсным кабелем USB, вы можете использовать обычный оригинальный кабель для зарядки мобильного телефона (рекомендуется: высокая эффективность зарядки) для зарядки (рис. 2), вы также можете использовать компьютер или ноутбук для зарядки.



(Рисунок 2)

Совет Литиевая отвертка, входящая в комплект поставки, предназначена только для частичной зарядки. Перед первым использованием литиевой отвертки необходимо полностью зарядить аккумулятор, чтобы обеспечить питание литиевой батареи.

Литиевую батарею можно заряжать в любое время, это не сократит срок службы батареи. Если процесс зарядки внезапно прервется, это не приведет к повреждению аккумулятора.

Литиевая батарея этой отвертки оснащена защитой электронного зарядного устройства (ЕСР) для предотвращения чрезмерной разрядки литиевой батареи, если заряд батареи исчерпан, переключатель защиты будет автоматически выключить литиевую отвертку; инструменты, установленные на станке, перестанут вращаться.

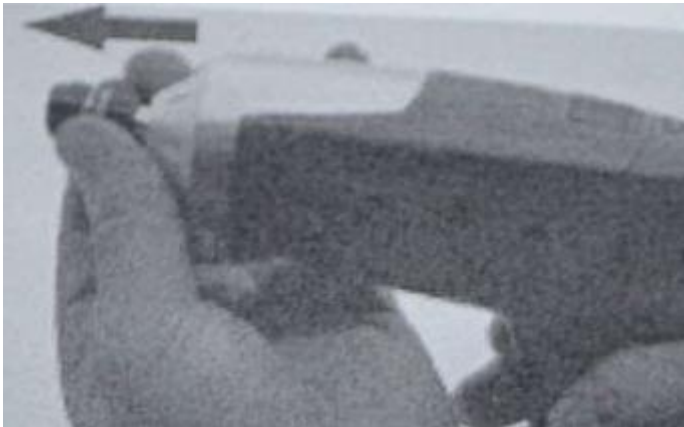
1. Эта отвертка заряжает входное напряжение: 220в-50 физ.
2. Время зарядки: 1-2 часа (зарядное устройство для мобильного телефона)
3. Подключите один конец USB-кабеля для зарядки к USB-порту зарядного устройства каждого типа, другой конец - к разъему постоянного тока отвертки, а затем вставьте зарядное устройство в розетку для зарядки.



(Рис. 3)

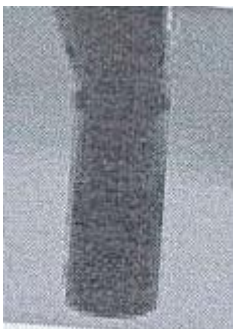
4. Зарядка, загораются красный, желтый, зеленый три индикатора, примерно через 2 часа зарядка может закончиться, три индикатора погаснут.

Сменные инструменты (рис. 4)

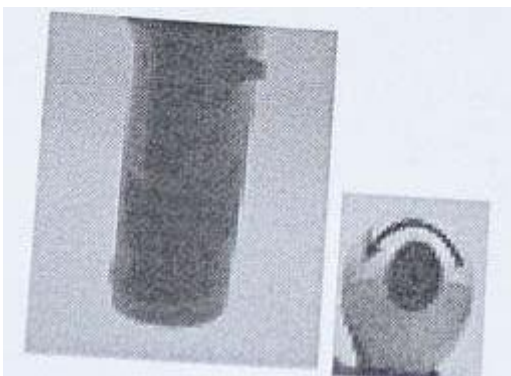


Перед началом работы сначала выберите подходящую головку отвертки, одним указательным и большим пальцами захватите наборы быстрой смены, чтобы вытащить, одна рука будет вставлена в патрон отвертки, ослабьте указательный и большой пальцы, осторожно потяните за пакет, убедитесь, что отвертка закреплена в отвертке чак.

Изменить направление на рисунке 5 показано:



Клюшка в среднем положении до упора, не может менять направление.



Затяните винты, расположите толкатель так, как показано выше



Ослабленный винт, положение толкателя, как показано выше, запуск / закрытие

Приведите в действие электроинструмент сначала нажмите кнопку пуск-стоп литиевой отвертки и продолжайте нажимать.

Индикатор загорится, когда вы нажмете или нажмете переключатель старт-стоп до упора.

При плохом освещении может использоваться для освещения рабочего положения.

Отпустите пуско-стопорный переключатель, чтобы выключить литиевую отвертку.

Литиевая отвертка с функцией поворота на 90 градусов, нажмите поворотную кнопку вниз, первая половина машины, чтобы захватить первую половину машины, захватите вращение по часовой стрелке, машину можно отрегулировать для установки.



(Рисунок 6)

Светодиодное освещение (Рисунок 7)

Встроенная светодиодная подсветка, простая в использовании в ночное время или в темной среде.



Предостережения

Неквалифицированные специалисты по ремонту не ремонтируют литиевую отвертку.

При использовании литиевых отверток соблюдайте следующие основные меры предосторожности, чтобы избежать риска возгорания, поражения электрическим током и получения травм.

1. Рабочее место должно содержаться в чистоте. Неорганизованные зоны и рабочие места могут легко привести к травмам.

2. Внимание к обстановке на рабочем месте. Не подвергайте литиевую отвертку или ее принадлежности воздействию дождя, влаги или воды, а рабочее место должно быть хорошо освещено. Не используйте литий-ионные отвертки во взрывоопасных средах, таких как легковоспламеняющиеся жидкости, газы или пыль.

3. Получены хорошие неиспользованные инструменты. Не подходит для этой литиевой отвертки, следует получить, хранить в сухом и безопасном месте.

4. Не нажимайте на литиевую отвертку с усилием. Чтобы обеспечить работоспособность и безопасность литиевой отвертки, не используйте ее при ее использовании. ремонт и техническое обслуживание

1. Непрерывное использование времени слишком долго, приводящий к перегреву щелчка, следует немедленно прекратить использование до полного охлаждения перед использованием.

2. Ежедневная эксплуатация завершена, ее следует чистить и обслуживать, чтобы продлить срок службы.