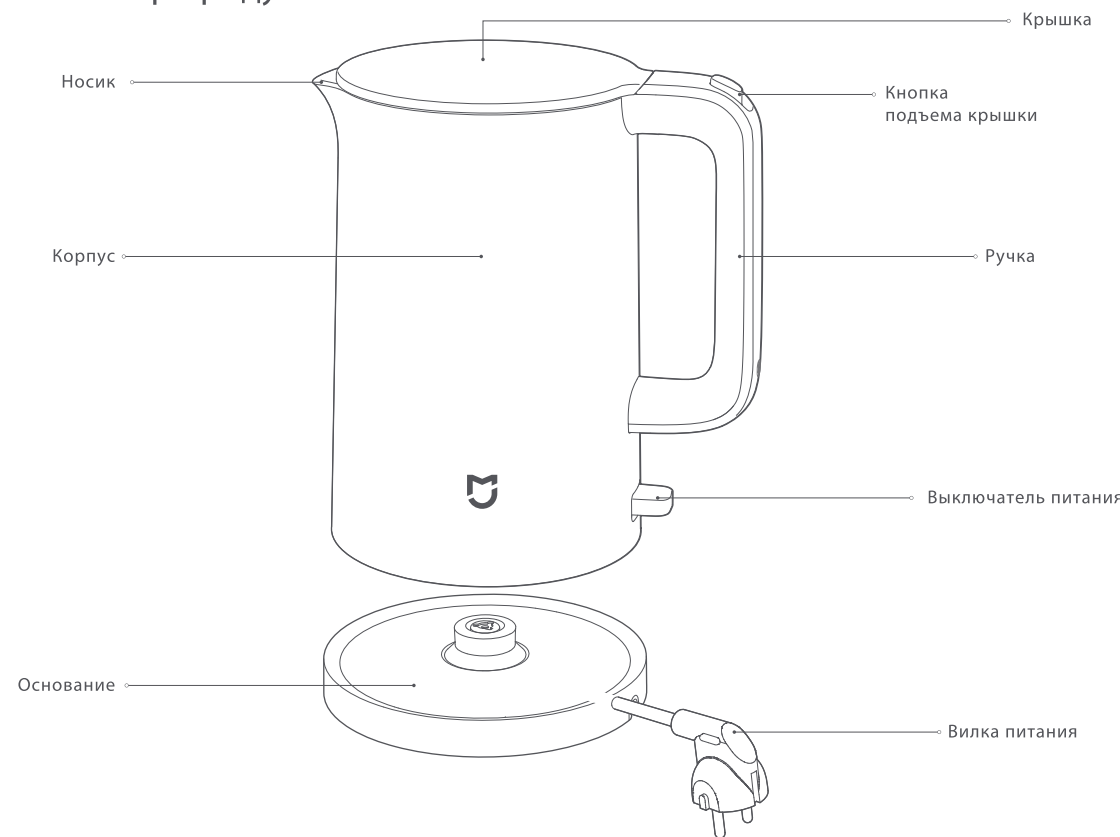
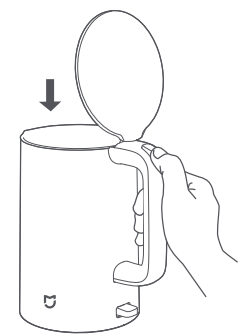


## Обзор продукта

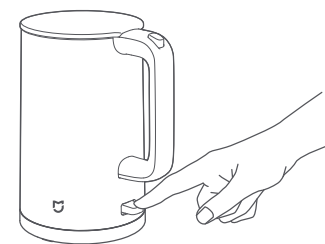


№	Название части	Материал	Примечание
1	Внутренняя оболочка чайника, обшивка крышки	Нержавеющая сталь 06Cr19Ni10	SUS304
2	Верхняя часть крышки	Полипропилен	Промежуточный контакт
3	Нижняя часть крышки	Полифенилин-эфир	Промежуточный контакт

## Использование чайника



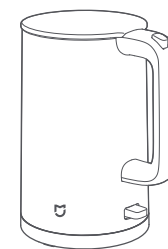
1. Нажать на кнопку подъема крышки, чтобы открыть крышку, и заполнить чайник водой. Заполнить чайник водой, чтобы уровень находился между минимальной и максимальной отметкой.



3. Нажать на кнопку питания. Загорится индикатор, и чайник начнет нагреваться.

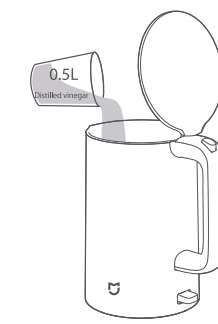


2. Полностью закрыть крышку и установить чайник на основание питания.

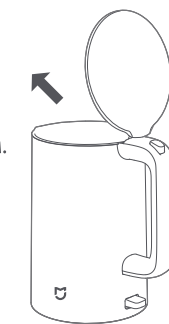


4. После закипания воды индикатор погаснет, и чайник перестанет нагревать воду.

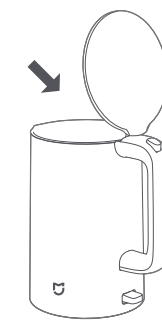
## Очистка и техническое обслуживание



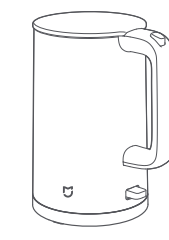
1. Очистить дистиллированным уксусом. Залить 0,5 л пищевого уксуса и выдержать в течение, по крайней мере, 1 часа.



2. Вылить дистиллированный уксус. После выливания дистиллированного уксуса протереть влажной тканью для удаления остатков.



3. Вскипятить воду, чтобы очистить корпус чайника. После кипячения воды, слить воду и промыть чайник чистой водой 4–5 раз.



4. Вытереть насухо. Хранить чайник в сухом хорошо вентилируемом месте, обеспечивать защиту от воздействия пыли, влаги и вредителей.

### Меры предосторожности:

1. Отключить чайник от питания и дать остыть перед очисткой.
2. Осадок, скопившийся внутри чайника, следует регулярно удалять, чтобы продлить срок эксплуатации.
3. В случае значительного накопления осадка повторить процедуру очистки, не использовать металлические мочалки, какие-либо химические или абразивные материалы для очистки чайника.
4. Не погружать какие-либо части чайника в воду, сохранять наружные поверхности в сухом состоянии.

## Устранение неисправностей

Неисправность	Возможные причины	Решение
Индикаторная лампа не загорается	Повреждена электрическая розетка.	Проверка пользователем.
	Вилка не вставлена в розетку надлежащим образом.	Проверка пользователем.
	Вилка могла расплавиться или деформироваться.	Проверка пользователем.
	Используется неправильное основание.	Проверка пользователем.
Вода выплескивается во время кипения	Вода превышает максимальный уровень.	Проверка пользователем.
Вода в чайнике грязная, или ее цвет изменился	В воде содержится максимальное количество минералов.	Произвести надлежащую очистку
Чайник не нагревается	Выключатель питания не включен или зафиксирован.	Проверка пользователем.
	Внутренний провод отсоединился или поврежден.	Обслуживание профессионалом.
	Неисправность термостата.	Обслуживание профессионалом.
Питание не отключается после закипания воды. Чайник нагревается, но вода не закипает.	Неисправность термостата.	Обслуживание профессионалом.
	Крышка неправильно закрыта.	Проверка пользователем.
	Слишком мало воды, ниже минимального уровня.	Проверка пользователем.

Утилизировать упаковку экологически безопасным способом. Данное устройство обозначено в соответствии с Европейской директивой 2012/19/EU, касающейся использованных электрических и электронных устройств (отходы электрического и электронного оборудования – WEEE). Инструкции определяют рамки возврата и переработки использованных устройств на территории ЕС. Обратитесь к специалисту по розничной торговле по вопросам современных методов утилизации.



#### Заявление о совместимости ЕС

Мы, Foshan Viomi Electrical Technology Co., Ltd., настоящим заявляем, что данное оборудование соответствует действующим Европейским директивам и нормам, а также приложениям.



## Меры предосторожности

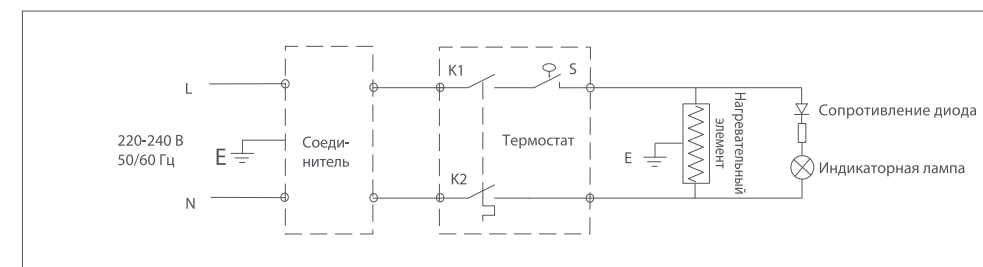
- Дети, пожилые люди или люди с ограниченными возможностями должны использовать данное устройство только под надзором.
- Убедиться в том, что дети используют данное устройство только под надзором взрослых и не используют его как игрушку.
- Беречь от детей.
- Убедиться в том, что чайник отключен от сети в каких-либо из следующих случаев: нет воды в чайнике, заполнение чайника водой, чайник не используется, очистка или перемещение чайника, неисправность чайника.
- Не использовать устройство в наклонном или неустойчивом положении. Не держать рядом с источниками тепла, чтобы не повредить пластиковые части. Не держать рядом с другими устройствами, не помещать на другие устройства.
- Использовать отдельную заземленную розетку с ном. силой тока больше 10 А и ном. напряжением 220-240 В. Не использовать универсальную розетку одновременно с другими устройствами.
- Если провод питания поврежден, он подлежит замене изготовителем, отделом технического обслуживания или профессионалами аналогичных служб, чтобы избежать рисков.
- Изделие может использоваться только для нагрева воды, но не других веществ, (таких как, водоросли, яйца, соевое молоко, чай, молоко и вермишель). В противном случае, изделие может выйти из строя.
- Убедиться в том, что вода не превышает максимальный уровень. В противном случае, горячая вода может выплеснуться.
- Чайник не может нагреваться в случае отсутствия воды.
- Чайник должен использоваться совместно с основанием питания. Не использовать основания питания, не соответствующие чайнику.
- Снимать чайник с основания питания во время заполнения водой. Протирать днище чайника насухо, прежде чем установить на основание питания.

- Держать изделие вдали от печи, чтобы избежать случайного воспламенения.
- Избегать использования поврежденных розеток, чтобы избежать пожара.
- Данное устройство предназначено для использования в домашних условиях, а также в аналогичных условиях, таких как:
  - Кухни в магазинах, офисах и других аналогичных рабочих помещениях;
  - Фермах и клиентами в отелях, мотелях и в жилых помещениях;
  - Помещениях для ночлега и завтрака;
  - Помещениях для поставки продуктов и аналогичных помещениях не для розничной торговли.
- Данное устройство не предназначено для использования лицами (включая детей) с ограниченными физическими сенсорными или умственными способностями, или недостатком опыта или знаний, без надзора или инструкций лица, ответственного за безопасность.
- Дети должны быть под надзором, чтобы они не играли с устройством.
- Если провод питания поврежден, он подлежит замене изготовителем, агентом технического обслуживания или профессионалами аналогичных служб, чтобы избежать опасностей.
- Устройство не должно погружаться в воду
- В случае переполнения чайника может выплеснуться вода.
- Устройство должно использоваться только с предусмотренной стойкой.
- Данное устройство может использоваться детьми старше 8 лет под надзором или после получения инструкций, касающихся безопасного использования устройства, в случае понимания связанных с использованием устройства опасностей. Очистка и техническое обслуживание пользователем не должны производиться детьми младше 8 лет и только под надзором. Держать устройство и шнур питания вне досягаемости детей младше 8 лет.

## Спецификации

Название продукта	Электрический чайник MI	Модель	MJDSH01YM	Номинальное напряжение	220-240 В
Размеры	216 × 152 × 252 мм	Емкость	1.5 л	Номинальная частота переменного тока	50/60 Гц
Вес нетто	1.1 кг	Номинальная мощность	1800 Вт		

## Схема



Внимательно изучите данное руководство перед эксплуатацией и сохраните для дальнейшего использования.

Изготовлено для: Xiaomi Communications Co., Ltd.  
Изготовлено Foshan Viomi Electrical Technology Co., Ltd.  
Адрес: 4F, Building 7 & 2F, Building 1, No. 2 North of Xinxi Fourth Street, Xiashi Village Committee of Lunjiao Sub-district Oйce, Shunde District, Foshan City, Guangdong Province, China  
Более подробная информация приведена на сайте [to www.mi.com](http://www.mi.com)

## Инструкция по эксплуатации электрического чайника Mi Electric Kettle

